

# Pædagogisk læreplan for ALTANKASSEN 2019-2021

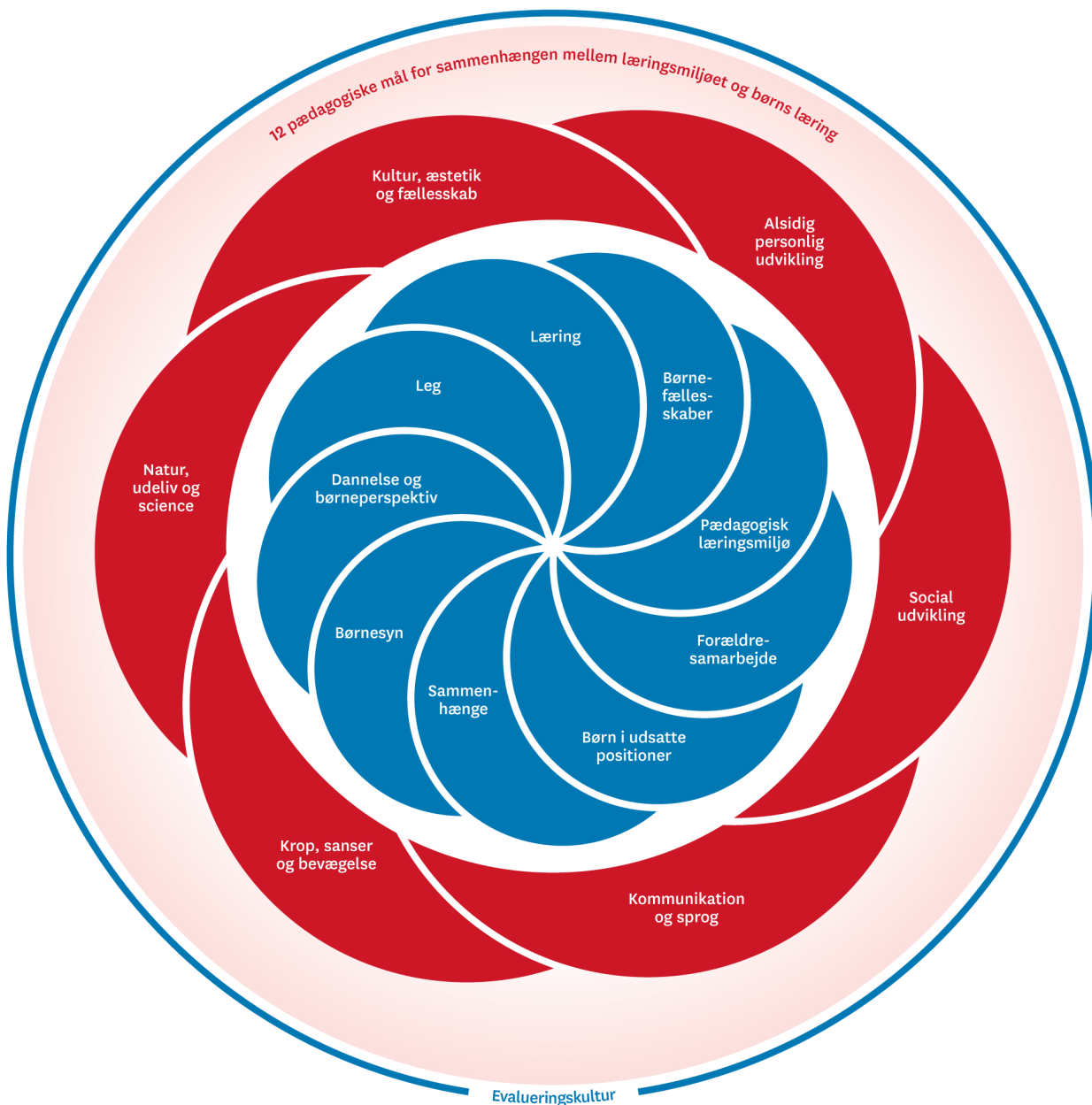


Den pædagogiske læreplan udgør rammen og den fælles retning for vores pædagogiske arbejde med børnenes trivsel, læring, udvikling og dannelse. Den er udarbejdet i efteråret 2019, men skulle gerne fungere som et levende dokument, der kort beskriver vores pædagogiske overvejelser og refleksioner med eksempler, der er retningsgivende for det daglige pædagogiske arbejde.

## Indholdsfortegnelse:

Ramme for udarbejdelsen af pædagogisk læreplan .....	3
Hvem er vi .....	4
Pædagogisk profil .....	5
Pædagogisk grundlag .....	6
Børnesyn .....	7
Dannelse & Børneperspektiv .....	8
Leg .....	9
Læring .....	10
Børnefællesskaber .....	11
Pædagogisk læringsmiljø .....	12
Daglige rutiner .....	12
Planlagte vokseninitierede aktiviteter .....	14
Børneinitierede aktiviteter og spontane aktiviteter .....	15
Samarbejde med forældre om børns læring .....	16
Børn i udsatte positioner .....	17
Sammenhæng til børnehaveklassen .....	18
Inddragelse af lokalsamfundet .....	20
Arbejdet med det fysiske, psykiske og æstetiske børnemiljø .....	21
Det fysiske børnemiljø .....	21
Det psykiske børnemiljø .....	27
Det æstetiske børnemiljø .....	29
De seks læreplanstemaer .....	31
Alsidig personlig udvikling .....	32
Social udvikling .....	35
Kommunikation og sprog .....	37
Krop, sanser og bevægelse .....	39
Natur, udeliv og science .....	41
Kultur, æstetik og fællesskab .....	44
Evalueringskultur .....	46

# Ramme for udarbejdelsen af den pædagogiske læreplan



Den pædagogiske læreplan udarbejdes med udgangspunkt i det fælles pædagogiske grundlag samt de seks læreplanstemaer og de tilhørende pædagogiske mål for sammenhængen mellem det pædagogiske læringsmiljø og børns læring.

Det er ikke hensigten, at den pædagogiske læreplan skal være en lang rapport, som i detaljer beskriver institutionens arbejde med det pædagogiske læringsmiljø og børns læring. Tværtimod er det intentionen, at den pædagogiske læreplan skal fungere som et pædagogisk redskab, der via korte, relevante pædagogiske overvejelser, refleksioner og eksempler skal skabe en klar fælles retning for det pædagogiske arbejde, der foregår i institutionen, herunder sikre, at den intenderede pædagogik er til stede hele dagen.

## Hvem er vi?



Den integrerede institution Altankassen er en kommunalejet institution under Københavns kommune. Vi er en enhed i Klynge AC, der udover Altankassen også består af 7 andre institutioner: Jorden rundt, Blæksprutten, Tyttebøvsen, Børnehuset Hørgården, Vuggestuen Sundholm, Det Røde Hjørne og vuggestuen Hørgården.

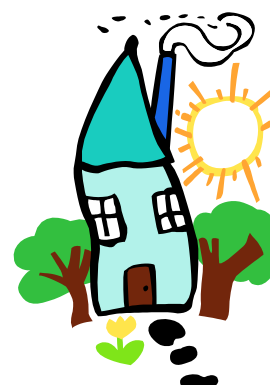
At vi er en integreret institution betyder, at vi har både vuggestue- og børnehavebørn. Vi er normeret til 72 vuggestuebørn og 116 børnehavebørn. I nogle perioder er vi færre og i andre perioder er vi flere.

Vi har til huse på 2 matrikler idet vi både "bor" på Amagerfælledvej 53, vuggestue og Bybørnehave og på Rosenlundsvej 1 i Dragør, hvor vores udflytterafdeling, Nyttehaven, kører ud hver dag. Det har betydning dels i forhold til vores budget og dels i forhold til personalenormeringen.

Både budget og personalenormering tager udgangspunkt i at vi er EN institution og en stor én af slag-sen.

Det har - efter vores opfattelse—lang flere fordele end ulemper:

- Vi beholder den enkelte familie i længere tid, hvilket gør forældresamarbejdet mere stabilt.
- Forældre kan have børneflokkens samlet i én institution, frem for at skulle hente og bringe børn i forskellige institutioner.
- Søskendebørn tilbringer deres dag det samme sted og får fælles erfaringer.
- Børnene lærer at omgås børn på andre alderstrin end deres eget. Dette sker i åbne/lukkesituationerne, på legepladsen samt ved de fælles aktiviteter, der sker i årets løb.
- Børnene lærer personalet at kende fra de andre afdelinger i huset og derved sikres der eksempelvis bedre overgang fra vuggestue til børnehave.
- Personalefravær kan nemmere dækkes ind i en stor institution. Når man ansættes i Altankassen så ansættes man i HELE huset og ved derfor at det forventes at man kan rykkes rundt på andre stuer hvis det er nødvendigt.
- Forældrene får større mulighed for at etablere et netværk med de øvrige familier.



# Pædagogisk profil

Mange institutioner har en pædagogisk profil, der læner sig op ad en overskrift som idræt, musik, Reggio Emilia eller lignende.

Det har vi ikke i Altankassen!

Altankassen er en daginstitution, der hviler på et fælles overordnet værdigrundlag, der skaber muligheder for nye relationer mellem børn, forældre og personale, der tilgodeser det enkelte barns udvikling, og er medvirkende til at skabe robuste, selvhjulpne, selvstændige og livsduelige børn.

Værdigrundlaget rammesættes af disse 5 sætninger:

## Det daglige arbejde sker ud fra et aktivt og forpligtende fællesskab.

Dvs. at vi i særdeleshed arbejder ud fra en betragtning om, at være ét hus og derfor hjælper hinanden og arbejder sammen både på tværs af stuerne, men også på kryds og tværs af afdelingerne.

## Naturen inspirerer os, vi lærer med og igennem naturen.

Denne læring tilpasses de forskellige alders- og udviklingstrin. Vi lægger vægt på, at børnene skal ud og opleve naturen gennem de fire årstider, er ude i forskelligt vejr og forskellige steder. Børnene mærker årets gang på deres egen krop, hver årstid har sine kendetegn og udfordringer med kulde, varme, blæst, regn og sol.

Udeliv i form af aktiviteter på legepladsen, tilberedning af mad på bål, samspillet med naturen, i skov og ved strand og evnen til at undres over årstidernes skiften anser vi for vigtige for barnets udvikling.

For os giver det mening, at skabe nogle udviklingsmiljøer, hvor børnene ikke kun lærer at drage omsorg over for hinanden, men også for naturen og miljøet.

## Økologi, er mere end mad

Vi spiser selvfølgelig økologisk mad, men økologi handler om langt mere end det vi umiddelbart kan se, føle og smage. Økologi giver os sikkerhed for at vores mad ikke indeholder fremmede stoffer som vi ikke kender virkningen af, at balancen i naturen ikke forrykkes yderligere samt tilgodeser dyrenes naturlige adfærd og behov. Børnene skal naturligvis være med i alt det, de kan, på natur og miljøområdet, for at få en god viden om det og gode vaner. Vi er af den overbevisning, at hvis børnene allerede i deres institutionstid får nogle gode vaner bl.a. omkring natur, udeliv og miljø, som de tager med sig hjem i familierne og videre i livet, så kan vi på længere sigt opnå en effekt.

## Åbne døre betyder flere muligheder

Både vuggestue- og børnehavebørnene er stueopdelte. Vi gør meget ud af, at børnene har et tilhørsforhold til deres stue, og til de børn og voksne, som hører til der.

Som nyt barn i institutionen, er det rart at have en tryk base at vende tilbage til, når det har været på opdagelse rundt i huset. Det er sjældent, at vi lukker dørene til stuerne, fordi vi gerne vil imødekomme børnenes behov for at udforske huset, bruge gangene til leg, besøge andre stuer og deres legetøj, eller finde sig et stille hjørne. Desuden vil barnet af denne vej hurtigere komme til at kende og finde tryk ved de øvrige børn og voksne i huset. Når dørene lukkes er det som regel af hensyn til indkøring af nye børn eller fordi man laver en særlig aktivitet, der kræver ro.

## Selvhjulpenthed og Rutiner

Med selvhjulpenthed mener vi, at børnene skal have mange oplevelser af at kunne selv, hvilket styrker selvbevidstheden. Når børn får lov til at deltage aktivt i hverdagsrutinerne øges deres selvtillid, selvstændighed og selvværd. Børnene lærer at mestre forskellige krav og udfordringer, og de får en god oplevelse og støtte til at kunne og ville selv. Selvom børnene har samme alder, er de ofte på forskellige udviklingstrin. Dette imødekommer vi ved at stille krav til børnene alt efter, hvor i deres udvikling de er.

# Pædagogisk grundlag

KRAV:

”Den pædagogiske læreplan skal udarbejdes med udgangspunkt i et fælles pædagogisk grundlag.”

”Det pædagogiske grundlag består af en række fælles centrale elementer, som skal være kendetegnende for den forståelse og tilgang, hvormed der skal arbejdes med børns trivsel, læring, udvikling og dannelse i alle dagtilbud i Danmark.”

”Loven fastsætter, at alle elementer i det fælles pædagogiske grundlag skal være udgangspunkt for arbejdet med den pædagogiske læreplan og dermed det pædagogiske arbejde med børns læring i dagtilbud.”

**Leg**



**Samarbejde med  
forældre om børns læring**

**Børn i udsatte  
positioner**

**Børnesyn**

**Sammenhæng til  
børnehaveklassen**

**Dannelse &  
Børneperspektiv**

**Læring**

**Pædagogisk  
læringsmiljø**

**Børnefællesskaber**



# Børnesyn, Dannelse og børneperspektiv,

## Leg, Læring og Børnefællesskaber



### Børnesyn.

Det at være barn har værdi i sig selv.

Børn har ret til at være børn, til at være forskellige og til at udvikle sig i forskelligt tempo. Vi har fokus på at drage omsorg for børnene og samtidig stimulere og udfordre børnene for at understøtte deres trivsel, læring, udvikling og dannelse. Børn opfattes grundlæggende som kompetente og selvstændige, samtidig med at børn har brug for omsorg, udfordringer, positive forventninger og tillid fra det pædagogiske personale. Børnenes bidrag er væsentlige og vigtige elementer i det pædagogiske arbejde – når der er tale om både planlagte aktiviteter, spontant opståede situationer, leg og rutinesituationer.

Eksempel fra vuggestuen:

Alle stuer har en dagens hjælper, det er dog lidt forskelligt hvad dette indebærer på den enkelte stue, nogle deler rugbrød ud, andre deler glas eller tallerkner ud osv. Alle er dog med oppe og hente frokostvogn.

Ved at bruge dagens hjælper oplever barnet at være i centrum og få alles opmærksomhed samtidig med at de er en del af fællesskabet på stuen. Vi snakker om hvem der er dagens hjælper, og barnets billede bliver hængt op på en tavle på stuen, så alle børnene kan se hvem der i dag skal hente frokostvogn osv. Dagens hjælper skal derefter dele noget ud til de andre børn, her ved øver vi de andre børns navne, og udvider deres bevidsthed om hvem der er hvem og hvem de selv er. Barnet bliver guidet af de voksne, og får ros og anerkendelse undervejs i processen. Herved udvikles barnets selvtillid og selv-værd og barnet oplever at kunne bidrage aktivt til fællesskabet.

Når alle har sat sig op til bordet inden frokost, snakker vi om hvem der er dagens hjælper, og at barnet nu skal med op og hente frokostvogn. Vi tager trapperne op til 3.sal og henter vognen ved køkkenet. Barnet skubber vognen med hjælp fra den voksne, og bliver altid mødt af begejstrede børn når man kommer ind på stuen. Barnet føler stolthed over at være kunne bidrage til hverdagens gøremål.



## Dannelse og børneperspektiv.

Børn på fx 2 og 4 år skal høres og tages alvorligt som led i starten på en dannelsesproces og demokratisk forståelse. Dannelse, ligestilling og demokrati skal medtænkes i den daglige pædagogiske praksis, så børnene oplever at medvirke i og have indflydelse på udformning af dagligdagen og aktiviteterne uanset baggrund, køn, alder og kultur.

Dannelse er en dybere form for læring, hvor barnet forankrer værdier og viden i sin egen personlighed som en rettesnor til at orientere sig og handle i en global verden som et hensynsfuldt, kritisk og demokratisk menneske.

Samling i vuggestuen og børnemøder i børnehaven giver gode muligheder for at børnene kan få medindflydelse. I Vuggestuen vælger børnene på skift hvilke sange, der skal synges og i børnehaven kommer børnene med forslag til hvor den næste tur skal gå hen.

Det er vigtigt at være anerkendende overfor barnets følelser, men ikke nødvendigvis over for dets handlinger eller adfærd.

Et eksempel kan være at nogle børn løber rundt på gangene indendørs og leger fangeleg, mens de råber og hviner af fryd. Her er det vigtigt, at den voksne er anerkendende overfor børnenes begejstring og glæde ved legen, samtidig med at denne "larmeleg" jo ikke skal foregå indendørs.

Personalet kan fx sige: "Jeg kan se, at I har det rigtig sjovt og leger en god leg. Kom I kan gå på legepladsen sammen med mig og lege videre, for her inde larmer det for meget!"

Eksemplet illustrerer, at det foruden at være anerkendende, er vigtigt at personalet er tydelig omkring krav og forventninger til børnene, - at det er tydeligt, hvilke emner, som er til forhandling, og hvilke der ikke er.

Der er selvfølgelig nogle ting, som børnene ikke har indflydelse på, og her er vi meget opmærksomme på at formulere os, så der ikke er tvivl om, at nu er det os, der tager ansvaret. Vi mener ikke at det er korrekt at stille barnet et spørgsmål, som det reelt ikke har nogen indflydelse på. Eksempelvis spørger vi ikke om "det vil ud og sove nu?" når vi i virkeligheden mener: "nu kan jeg se at du er træt, så nu lægger jeg dig ud at sove". Vi spørger heller ikke om barnet vil have hue å, hvis vejret eller forældrene kræver at barnet har hus på.

Ligeledes appellerer vi til forældrene om at være opmærksomme på deres sprogbrug. At spørge barnet: "Vil du med hjem?" er ikke hensigtsmæssigt, hvis barnet ikke kan vælge at sige: "NEJ, jeg vil hellere blive!"





## Leg.

Legen har en værdi i sig selv og skal være en gennemgående del af et dagtilbud.

Børns spontane og selvorganiserede leg skal både anerkendes og respekteres og gives betydelig plads i hverdagen i dagtilbuddene.

Leg er fuldstændig central for børns udvikling. For leg gør børn robuste, kreative, nysgerrige, innovative og sociale. Legen er et af de vigtigste redskaber, børn har til at udvikle deres fantasi, selvstændighed og følelsesliv. Leg – uden voksenindblanding – giver børnene et frirum hvor de kan eksperimentere frit med deres egen virkelighed. Gennem legen bearbejder børnene bl.a. angst, sorg, glæde, forvirring, vrede og alverdens indtryk fra dagligdagen.

Vi prioriterer at bruge tid på observation af børnenes leg. For det er her, vi får vigtig viden om, hvordan de interagerer med hinanden. Vi sætter aktiviteter i gang, hvor vi får skabt rum for det barn, som ellers kan have svært ved at indgå i en gruppe. Det hjælper ikke bare at sige til en gruppe børn, at de skal tage et barn med, de ikke har lyst til at lege med. Så bliver barnet bare lygtepælen. Den pædagogiske opgave ligger i at udse sig den gruppe, som barnet har størst chance for at blive inkluderet i. Og at hjælpe børnene til at finde lege, de kan lege sammen. Den voksne virker altså som inspirator, igangsætter eller konfliktmægler for de børn, som har svært ved det.

### Praksiseksempel fra vuggestuen:

Gurli og Ruth laver mad i køkkenet. Pludselig kommer Gitte og stjæler en kaffekande og løber ud i stuen og råber "det min".

Gurli og Ruth løber efter Gitte og råber "nej, nej". De opfatter tydeligvis at Gitte driller.

Der opstår en konflikt, hvor alle 3 piger råber, græder og hiver i den samme kande.

Den voksne er nødt til at gribe ind. Først skal de grædende trøstes og der skal konfliktmægles. Den voksne italesætter at Gurli og Ruth føler sig drillet og at Gitte bare gerne vil være med i legen.

Så sætter den voksne sig i køkkenet og deltager i legen med alle tre piger. Gitte keder sig hurtigt og finder på noget andet, men vender dog tilbage efter et stykke tid. Den voksne viser nu Gitte hvordan hun kan komme med i legen uden at "drille" og støtter dem til at få forskellige roller i legen. Den voksnes deltagelse skaber ro og giver børnene overskud til fordybelse i selve legen.



## Læring.

Læring skal forstås bredt, og læring sker fx gennem leg, relationer, planlagte aktiviteter og udforskning af naturen og ved at blive udfordret.

I Altankassen forstår vi læring således:

Barnets læring er en kontinuerlig proces som foregår:

For det første – i de sociale relationer barnet indgår i og samspillet mellem barnets og dets omgivelser

For det andet - som barnets egen psykiske og fysiske tilegnelses- forandrings- og udviklingsproces, der foregår med udgangspunkt i barnets vilkår

I denne proces tilegner barnets sig øget viden, erfaringer og færdigheder.

Læring er tæt forbundet med dannelse, socialisering, udvikling og forandring. Barnet er ud fra egne erfaringer medskaber af læring. Barnet lærer gennem legen via egen aktivitet, egne oplevelser og undersøgelser og disse aktiviteter går forud for og må kobles til mere eksakt viden om et fænomen.

Det pædagogiske personales rolle og opgave er at understøtte, inspirere og udfordre denne proces. Personalet må gennem dialog, handling og som rollemodel udfordre barnet til undren og refleksion af egne oplevelser, følelser og forståelse og handlinger.

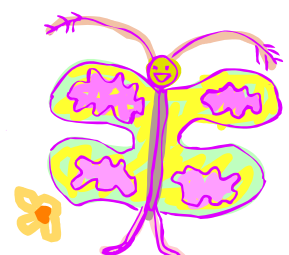
Ved læring skal forstås både den ubeviste og beviste proces, der foregår i dagligdagen. Derfor er hele institutionens læringsmiljø centralt for barnets mulighed for læring. Børns læring sker i samspil med andre og i de fysiske og psykiske rammer hverdagslivet danner. Læringen sker både i spontant opståede situationer og ved planlagte aktiviteter og oplevelser.

Vi synes at det er givende at lave et længerevarende projekt eller emnearbejde med børnene. Projekter er at lave noget fælles, eksempelvis mad på bål, et akvarie (af pap, papir o.lign), Bag for en sag, stort maleri til udsmykning af gangen etc.....

Et emnearbejde er at fordybe sig i et særligt emne, eksempelvis indianere, fugle, årstider, kroppen etc..... Oftest vil det være børnene, der "bestemmer", hvilket emne eller projekt, der skal arbejdes med. På denne måde kan vi motiverer børnenes nysgerrighed og deres lyst til at lære på det niveau de aktuelt befinder sig på.

Projekter /emnearbejde giver et fællesskab. Børnene lærer at fordybe sig sammen. Have en fælles interesse. De lærer at man skal opsøge information, hvis man vil lære noget nyt, f.eks. ved hjælp af biblioteksbøger, computer /Ipad eller ture ud af huset.Praksiseksempel fra børnehaven:

En eftermiddag fik vi besøg af en sommerfugl på stuen. Det blev indledningen til vores sommerfuglete-ma.Vi har tegnet sommerfugle og snakket om deres fysiologi. Vi har haft fysiske sommerfugle på stuen, hvor vi kunne følge sommerfuglenes udviklingsfaser. Vi var på tur til zoologiske have og se sommerfugle. Og da projektet var slut slap vi sommerfuglene fri på legepladsen.



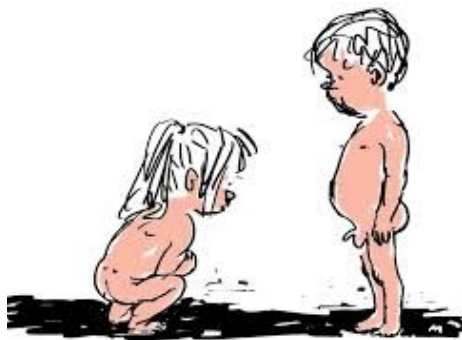
## Børnefællesskaber.

Leg, dannelse og læring sker i børnefællesskaber, som det pædagogiske personale sætter rammerne for.

### Vuggestuen:

Nyeste forskning (Ingrid Engdahl 2013) dokumenterer, at også tumlinger indgår i vigtige relationer med andre børn, og at de konstant øver sig i det sociale samspil. De efterligner hinanden, lærer af hinanden, griner til – og ad – hinanden og har derved glæde af at være sammen. De udforsker legetøjet, løber, klatre, hopper og kravler, og foretrækker tydeligvis at gøre det blandt andre børn. Det kommer eksempelvis tydeligt til udtryk ved vuggestuens rytmikforløb, som kører ca. 3 måneder ad gangen. I de 3 måneder er det de samme børn som deltager. Børnene er blandet på tværs af stuerne, køn og alder. I salen bruger vi eksempelvis bolde, sang og musik, risposer, forhindringsbane af skumredskaber, gyngesv og til vores forløb. Men også at børnene bruger hinandens kroppe; triller over hinanden eller holder hinanden i hånden.

”Vi leger en leg med risposer hvor børnene på skift vælger hvor på kroppen risposen placeres. Posen placeres med hjælp fra både vennerne og de voksne. Så synger vi en sang, tæller til 3 og risposen skal falde på gulvet. På den måde skaber vi både leg og læring i det sociale samspil og derigennem styrkes det gode børnefællesskab. Vi oplever ofte, at børn fra to forskellige stuer, bliver rigtig gode venner gennem sådan et forløb, ved at hjælpe og guide hinanden.”



### Børnehaven:

Vi tager blandt andet udgangspunkt i materialet fra ”Fri fra mobberi”-kufferten. F.eks. Bruger vi situationkortene, til at samtale med børnene omkring det der sker på billederne. Det kan være et billede der viser at et barn bliver holdt ude af en leg. Vi kan snakke med børnene om de har oplevet lignende situationer. Om hvad der skete, hvad de følte og hvordan de handlede. Bagefter kan vi anvende denne snak til et skuespil, der viser en lignende situation, hvor den voksne guider børnene igennem. Denne snak kan også bruges hvis der fremadrettet opstår en konflikt.

# Pædagogisk læringsmiljø



Krav:

”Det skal fremgå af den pædagogiske læreplan, hvordan det enkelte dagtilbud hele dagen etablerer et pædagogisk læringsmiljø, der med leg, planlagte vokseninitierede aktiviteter, spontane aktiviteter, børneinitierede aktiviteter samt daglige rutiner giver børnene mulighed for at trives, lære, udvikle sig og dannes.

## Daglige rutiner

Begrebet pædagogiske rutiner anvendes om og som en samlebetegnelse for de forskellige funktioner og daglige gøremål, der knytter sig til varetagelsen af institutionens funktioner i forhold til børnenes grundlæggende behov for søvn, mad, hygiejne, påklædning osv., som udgør en omfattende del af hverdagslivet og pædagogikken.

Der foregår pædagogik og læring i garderoben, ved de daglige måltider, på badeværelset når børnene skal vaske hænder, have skiftet ble, gøres putteklar eller på toilettet, og i forbindelse med børnenes ankomst og henholdsvis modtagelse i dagtilbuddet, og afsked med forældrene om morgenen og det modsatte om eftermiddagen i forbindelse med hentning af børnene: Garderobepædagogikken, måltidspædagogikken, badeværelsespædagogikken, modtagelsespædagogikken etc.

Rutiner kan være kedelige, men de er nødvendige for at få hverdagen til at hænge sammen, også i pædagogisk arbejde. I Altankassen har vi i årevis prioriteret vores rutiner, fordi de netop er rutiner og noget der foregår hver dag. Hvis man, som vi, lægger vægt på selvhjulpenhed skal det kunne ses i vores rutiner.

- At være selvhjulpen betyder at kunne selv.
- At kunne selv giver selvværd og følelsen af succes.
- At kunne selv motiverer børn til at gå i gang med nye udfordringer.
- At kunne selv giver overskud til at hjælpe andre og motiverer til at lære nyt.

Vi opfordrer børnene til selv at gøre alt det, vi ved, de kan, ud fra det udviklingsstadium de befinder sig på.

Børn vil selv - kan selv,  
så det handler mest om at give tid og plads til  
selvstændigheden.



Når børnene selv skal hjælpe/gøre alting selv, så tager det MEGET tid.

Men hvis vi IKKE prioriterer tiden til at øve sig i at kunne selv, så giver det ingen mening at tale om selvhjulpenhed som en værdi.

**Eksempel fra vuggestuen:**

Børnene er på badeværelset mange gange i løbet af en dag. Nogen gange fordi de skal have skiftet en ble andre gange for at vaske hænder og efter frokost for at få tøjet af inden eftermiddagslur.

Børnene kravler selv op og ned på puslebordet.

Børn der selv kan stå/gå kan selv hjælpe med at ta` bleen af / bliver skiftet stående på gulvet.

På puslebordet kan børnene selv hjælpe med at åbne bleen / løfte numsen ved bleskift.

Børnene henter selv en ren ble i skuffen

Børnene tager selv /hjelpes med selv at tøjet af og på. Hjælpen er oftest bare mundtlig guidning

Børnene vasker selv hænder—selv åbne og lukke for vandhanen, tage håndklædepapir

(med hjælp hvis det behøves)

Børnene opfordres til at benytte toilet/potte

**Eksempel fra børnehaven:**

**Frokostmåltidet**

Børnene er med i køkkenet og hente madvogne.

Børnene dækker bord.

Vi sidder i mindre grupper med 1 voksen ved hvert bord. - Små kander, småt service og passende størrelse opøser, som børnene selv kan bruge.

Maden er delt op i separate skåle, så maden er let at se, man kan få lov til at vælge og det er muligt for børnene selv at øse op.



Børnene motiveres til at øve sig, trin for trin, i at smøre, skære, øse mad og drikke op.

Børnene opfordres så til at sende kander, skåle etc. videre til de andre børn ved bordet.

Vi motiverer børnene til at smage på maden. -

Vi anerkender børnenes egen mæthedsfornemmelse.

Vi motiverer de første "færdige" børn til at blive siddende ved bordet. I denne alder har de sjældent tid til at sidde stille, så det smitter let, hvis en er færdig og får lov at lege.

Når barnet er færdig med at spise skraber det selv tallerken ren for madrester i skraldespanden og bærer sin egen service hen på rullebordet

Børnene hjælper med at rydde op på stuen—tørre borde af og feje.

Vi taler med børnene om maden og sætter ord på alle oplevelserne ved måltidet. Hvad spiser vi? Hvor kommer maden fra? Dufte? Varmt eller koldt? Farve? Osv..

Vi ser, hvad optager børnene, og følger deres initiativer til samtaleemner.

Vi opmuntrer børnenes til indbyrdes samspil under måltidet og motiverer dem til at hjælpe hinanden.

De voksne kender deres roller og opgaver før, under og efter måltidet.

## Planlagte vokseninitierede aktiviteter

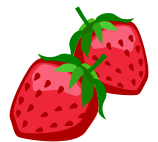
Begrebet pædagogiske aktiviteter anvendes om og som en samlebetegnelse for det, det pædagogiske personale organiserer og gennemfører for og med børnene; ture, projekter, emnearbejder, forskellige skabende og/eller fysiske aktiviteter.

Eksempel fra vuggestuen:

Samlingen er et vigtigt tidspunkt på dagen. Når der er samling i vuggestuen, skabes et rum for børnene, hvor der arbejdes med forskellige sanseindtryk og ordforståelse. Vi får lidt frugt, brød og mælk i forbindelse med samlingen.

Først skal der hentes en vogn i køkkenet med glas og mad. "Dagens hjælper" hjælper den voksne med at hente vognen på 3. sal og kører den først ind i elevatoren (det er svært for den skal over et bump) og så ned på stuerne.

Så deler vedkommende glas ud til de andre børn. Børnene hælder selv mælk eller vand op i glasset. Når man selv har taget et stykke frugt skal fadet sendes videre til det næste barn.



Vi snakker med børnene om, hvem der er kommet, og om der er nogen syge eller har fri-dag. Vi taler om det frugt vi får serveret i dag. Der arbejdes med rim og remser, lege med lyde og sproglige. Vi synger også ved samlingen. Hver stue har deres, mere eller mindre faste repertoire, som udvides eller indskrænkes, alt efter børnenes aldersfordeling og udvikling. Det er vigtigt med gentagelser for små børn, da det giver dem en følelse af "at kunne". På skift vælger børnene en sang enten ved at slå op i en hjemmelavet sangbog med billeder eller ved at vælge en genstand fra en lille kuffert. Vi tæller til 3 inden vi begynder og ofte afsluttes sangen med en klapsalve :-)

Vi synger f.eks om årstiderne eller om dyr, og synger sange, hvor vi skal lave forskellige fagter til.

Sommetider er der et barn, der har oplevet noget særligt som der MÅ fortælles om, mens de andre sidder og lytter. Sommetider er det den voksne, der har noget vigtigt at fortælle. Sommetider er der hverdagsord, der skal forklares. Sommetider så må samlingen slutes af med en fællesdans.

Vi tillægger samlingen pædagogisk værdi, og ønsker derfor at have alle børnene med, og at det sker på deres betingelser, dvs. uden for mange afbrydelser og voksensnak. Eksempelvis tager vi ikke telefonen når vi har samling—ligesom vi prøver at undgå at børnene afleveres midt i samlingen.





## Børneinitierede aktiviteter og spontane aktiviteter

Denne kategori dækker over aktiviteter, lege eller forehavender, som børnene selv igangsætter og tager initiativ til. Der er tale om lege eller aktiviteter alene eller sammen med andre og andre former for "gøren", som ikke er igangsat eller rammesat af en voksen. Der er også tale om lege eller aktiviteter, som børnene foreslår de voksne at lave sammen.

Legen er et af de vigtigste redskaber, børn har til at udvikle deres fantasi, selvstændighed og følelsesliv. Leg – uden voksenindblanding – giver børnene et frirum hvor de kan eksperimentere frit med deres egen virkelighed. Gennem legen bearbejder børnene bl.a. angst, sorg, glæde, forvirring, vrede og alverdens indtryk fra dagligdagen.

### 1-2 årige:

Børn under 2 år leger ikke sammen ret længe af gangen. De leger mest det som kaldes parallellege.



De udforsker legetøjet, løber, klatre, hopper og kravler, men foretrækker at gøre det blandt andre børn. De efterligner hinanden, lærer af hinanden, griner til – og ad – hinanden og har derved glæde af at være sammen.

### 2-3 årige:

Børnene begynder nu at lege mere *med* hinanden og bruge hinanden i *rollelegen*.

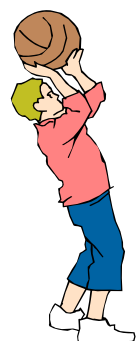
Fantasien spiller en vigtig rolle nu, hvorved legen hurtigt udvikles: Et par kasser bliver til et hus og lille Peter skal være hund og pludselig bliver stolene en bus på vej



4-5 årige: Rollelegen udvikler sig mere og mere. I begyndelsen af perioden leger barnet rollelege, der hjælper det til at eksperimentere med voksnes kønsroller og erhvervsroller. Barnet identificerer sig med mor og far eller den voksne i børnehaven eller politibetjenten. I slutningen af perioden er det mere rolle-regel-lege, hvor færdselsreglerne for det sociale samspil indøves.



5-6 årige: Børnene leger meget sammen i grupper og placeringen i gruppen er meget vigtig for det enkelte barn. Der sker stadig en hel masse på det motoriske plan og der udforskes grænser for mod og tolerance børnene imellem.



# Samarbejde med forældre om børns læring



Krav:

”Det skal fremgå af den pædagogiske læreplan, hvordan dagtilbuddet samarbejder med forældrene om børns læring.”

I "Altankassen" prioriterer vi forældresamarbejdet højt, idet dette er forudsætningen for det daglige arbejde med børnene at forældrene er trygge ved at aflevere deres barn hos os.

Vi tror på, at åbenhed og imødekommenhed omkring børnenes hverdag er grundlaget for et godt samarbejde mellem forældre og personale.

Vi er beviste om, at det er os som ansatte, der har ansvaret for forældresamarbejdet, idet "Altankassen" er vores arbejdsplads og selvom hverdagen af og til er lidt presset for os alle, så handler samarbejdet om et fælles ansvar:

Nemlig at sikre børnenes trivsel, læring og udvikling.

Et gensidigt respektfuldt forhold mellem forældre og medarbejdere, et forældrepartnerskab, er grundlaget for den daglige, konstruktive dialog om barnets trivsel i institutionen, idet forældresamarbejdet binder barnets to verdener sammen og skaber sammenhæng og kontinuitet for barnet.

Alle forældrene tilbydes en samtale ca. 3 måneder efter at barnet er begyndt i Altankassen og en samtale om efteråret inden barnet skal begynde i skole. Derudover er der en overleveringssamtale med deltagelse af personale fra henholdsvis vuggestue og børnehave ved overgang til børnehaveafdelingen i Altankassen. Desuden afholdes der møder ved behov.

Vi afholder forældremøde for alle forældre i oktober måned. Mødet afholdes stuevis og forældrene har mulighed for selv at sætte emner på dagsordenen og ellers få drøftet dagligdagen for deres børn. Mødet begynder med et kort fællesmøde i Salen, hvor der vælges repræsentanter til forældrebestyrelse og forældreråd.

Vi afholder årligt et sommerarrangement og et julearrangement for hele familien.

Forældrene arrangerer jævnligt "forældre kaffe". Dvs. der er kaffe på kanden og mulighed for en snak forældrene imellem.

Forældre kan henvende sig til forældrerådets repræsentanter hvis de ønsker emner taget op i forældrerådet eller på bestyrelsesniveau, men vi foretrækker naturligvis at ledelsen kontaktes først med henblik på en afklaring om det er nødvendigt at emnet behandles på bestyrelsesniveau.

Vi bestræber os på at imødekomme den enkelte families individuelle behov, men forventer omvendt forældrenes imødekommenhed i forbindelse med at vores arbejde også omhandler tilrettelæggelse af en hel børnegrupes trivsel og læring

# Børn i udsatte positioner



Krav:

”Det skal fremgå af den pædagogiske læreplan, hvordan det pædagogiske læringsmiljø tager højde for børn i udsatte positioner, så børnenes trivsel, læring, udvikling og dannelse fremmes.”

Alle børn kan i princippet have særlige behov eller være i en udsat position til forskellige tider og brug for ekstra opmærksomhed. Vi tilgode-se derfor disse børn indenfor helheden og den samlede kontekst. I stedet for at være fokuseret på at inkludere, tænker vi inklusion som en del af differentierede fællesskaber. Eksempelvis ekskluderes man ikke ved at være med i en gruppe med andre børn med talevan-skeligheder. Man kommer blot fra ét fællesskab til et andet som ikke blot er i stand til at rumme bar-net, men som i sin helhed arbejder ud fra barnets egne præmisser.

Vi arbejder med at alle børn får opbygget kendskabet til egne ressourcer og kompetencer og ikke kun svaghederne. Det sikre at børn i udsatte positioner får lov at udvikle sig i et læringsmiljø som tager po-sitivt afsæt i disse børns kvaliteter ved at tilbyde dem et differentieret fællesskab. Derved skærpes selvopfattelsen af at kunne bidrage med noget originalt. Man lærer det, man har mulighed for at delta-ge i. Det man er afskåret fra at deltage i, kan man ikke lære noget om. Ved at flytte fokus fra barnet til læringsmiljøet, fjerner vi stigmatisering eller mærkningen fra barnet og giver os selv mulighed for at handle.

Gartneren ved, at nogle planter kræver så forskel-  
ligartede vækstbetingelser, at de ikke trives i sam-  
me drivhus. Derfor kan de jo godt pynte på bordet  
når de blomster!

Vi kan alle vælge hvilken tilgang, man har til hverdagens udfordringer.

Tænker vi problemer eller ressourcer? Sproget – måden vi taler om tingene på – er med til at skabe vores virkelighed og former dermed vores handlinger. Hvis man tænker problemer og/eller mangler skal der arbejdes med problemløsning, årsagsanalyse, løsningsmuligheder, der skal udformes handlingsplan - problemløsning Det kommer nemt til at betyde at børnene adskilles, isoleres, føler sig utilstrækkelige og ikke set. Hvis vi tænker ressource og muligheder så rettes fokus på det, der lykkes. Vi skaber billeder af det, som vi ønsker og den fælles fremtid som er realistisk. Vi igangsætter proces-ser ud fra de gode historier og skaber derved muligheder og udvikling. Børnene samles og er en del af det sociale fællesskab og føler sig kompetente og forstået.



# Sammenhæng til børnehaveklassen



## Krav:

"Det skal fremgå af den pædagogiske læreplan, hvordan der i børnenes sidste år i dagtilbuddet tilrettelægges et pædagogisk læringsmiljø, der skaber sammenhæng til børnehaveklassen."

Efteråret inden børnene begynder i skole kommer de med i "STOREGRUPPEN". Gruppen mødes 1-2 gange om ugen og øver sig særligt i alt det der er nødvendigt at kunne når man skal gå i skole.

Vi mener børnene har brug for:

-at være nysgerrige: Det betyder at børnene er nysgerrige på at lære nyt, ikke bare bogstaver og tal, men også hvad der er uden for familien og børnehaven. At de aktivt er opsøgende på ny viden. At vi oplever at de er videbegærlige, og at det ikke kun er leg der optager dem.

- at kunne tåle forandringer: Det betyder at børnene kan acceptere at en leg eller anden aktivitet afbrydes, og noget nyt sættes i gang. At de kan indgå i forskellige lege- og kammeratskabsrelationer. At det ikke altid er de samme man skal lege med eller sidde ved siden af.

- at kunne sætte sig i andres sted.: Det betyder at vi ser at børnene udviser empati. At vi ser at de kan rumme hinandens forskellighed. - kan påbegynde og fuldende aktiviteter. Det betyder at børnene accepterer at vi voksne sætter aktiviteter i gang, og at de går i gang med at løse opgaven og har mod på at fuldende den.

- er rimeligt selvhjulpne. Det betyder at børnene kan klare praktiske ting selv: finde deres ting, tage tøj på, klare toiletbesøg, men især også være selvhjulpne i forhold til at være i aktivitet, d.v.s kunne finde ud af at komme med i en leg, sætte en leg i gang, eller beskæftige sig selv.

- kan lytte og modtage fælles beskeder. Det betyder at beskeder givet til hele gruppen, også opfattes som en besked af hver enkelt til at dette også gælder mig.

- har en vis fornemmelse for normer i en gruppe. Det betyder at børnene viser en forståelse for sociale spilleregler, og en begyndende forståelse for at der kan være forskellige spilleregler derhjemme og i børnehaven, og i andre miljøer. At børnene kan finde ud af at agere i de forskellige miljøer. F.eks. ved at være opmærksomme når der skiftes miljø ( ny kammeratskabsgruppe) på hvordan spillereglerne er her.

- tør være på og kan lade andre være på. Det betyder at vi ser børnene turde bidrage til fællesskabet. F.eks. fortælle til samling, spille med i cirkus, turde stille spørgsmål og svare i en gruppe. Men samtidig også give plads til andre i gruppen og vente på egen tur.

- kan udsætte egne behov. Det betyder at børnene udviser accept af og begyndende forståelse for at et behov eller ønske ikke kan opfyldes med det samme. At barnet viser en begyndende forståelse for hensynet til fællesskabet.

- har forståelse for at det er de voksne der sætter rammerne for børns medbestemmelse. Det betyder at børnene viser accept af, at det er den voksne der bestemmer og sætter rammer for hvornår og om hvad børnene kan være medbestemmende. Det betyder at vi voksne skal være tydelige i de krav vi stiller, og være tydelige på hvornår vi selv vil bestemme, og hvornår vi gerne vil lade børnene bestemme.

- kan udsætte egne behov. Det betyder at børnene udviser accept af og begyndende forståelse for at et behov eller ønske ikke kan opfyldes med det samme. At barnet viser en begyndende forståelse for hensynet til fællesskabet.

- har forståelse for at det er de voksne der sætter rammerne for børns medbestemmelse. Det betyder at børnene viser accept af, at det er den voksne der bestemmer og sætter rammer for hvornår og om hvad børnene kan være medbestemmende. Det betyder at vi voksne skal være tydelige i de krav vi stiller, og være tydelige på hvornår vi selv vil bestemme, og hvornår vi gerne vil lade børnene bestemme.

#### Praksiseksempel:

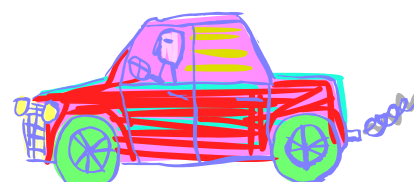
I store gruppen arbejder vi med emner som blandt andet trafik. Når vi arbejder med dette emne, foregår det over flere gange da vi arbejder med forskellige læringselementer i form af diverse aktiviteter. Ved at arbejde med trafikken i store gruppen, oplever børnene at blive nysgerrige på andre emner, som de vil blive introduceret til i skolen, der ikke nødvendigvis er tal og bogstaver.

Den første aktivitet vi laver, er et fælles opgavehæfte om Villads fra Valby i trafikken, som alle børn får. Denne opgave laver vi i fællesskab, og børnene skal lære at lytte og forstå en fælles besked, følge med hinanden og den voksne på "tavlen" samt vise hensyn ved at vente på hinanden og række hånden op hvis de vil svare på opgaven.

Den næste aktivitet vi laver er en trafik skilte jagt, hvor børnene oplever det foregående læringstof fra Villads fra Valby hæftet, ude i den virkelige verden. Her får børnene udleveret et papir og en blyant, som de skal have ansvar for og passe på under hele jagten. På papiret er der billeder af diverse trafikskilte. Vi går i samlet flok en tur i det nærliggende område, og undersøger om vi kan finde disse skilte ude i trafikken. Når vi har fundet skiltene, skal de krydse det gældende billede af, og derefter snakker vi om hvad skiltet betyder.

Den tredje aktivitet er en trafikquiz vi laver, med inspiration fra Villads fra Valby opgavehæftet. Børnene bliver delt op i to hold. Inden quizen begynder, skal hver gruppe finde på et holdnavn og udvælge en holdkaptajn som skal være talsmand for gruppen når de skal svare på quizen. Dette er med til at styrke deres evne til at kunne indgå i et fællesskab samt at kunne vise hensyn og anerkende hinandens forskelligheder. De skal bruge deres kommunikation og de skal kunne gå på kompromis med hinanden, da alle skal være enige om hvad holdet skal hedde og hvem der skal være holdkaptajn. Når quizen starter får de stillet et trafikrelateret spørgsmål som hvert hold skal svare på. Inden de svarer, skal alle holddeltagere kommunikere sammen om svaret og alle skal være enige om at det er det gældende svar som holdkaptajnen svarer til sidst.

Den sidste aktivitet vi laver for at afslutte trafikemnet, er en såkaldt "køreprøve". Børnene skal den pågældende dag medbringe deres egen cykel samt cykelhjelme. Her skal de selv have ansvaret for eventuel cykelnøgle samt hvilken cykel der tilhøre dem selv. I denne aktivitet udfordrer vi grovmotorikken da børnene skal igennem nogle cykel baner med diverse udfordringer som fx at køre slalom og undvige bolde i luften. Vi oplever en stor begejstring og motivation fra børnene, da de, som en afslutning af emnet, alle modtager et hjemmelavet kørekort de kan få med hjem.



# Øvrige krav til indholdet i den pædagogiske læreplan:

## Inddragelse af lokalsamfundet

Krav: "Det skal fremgå af den pædagogiske læreplan, hvordan dagtilbuddet inddrager lokalsamfundet i arbejdet med etablering af pædagogiske læringsmiljøer for børn."

### Vuggestuen:

Vi tager ofte på spontane små ture i nærområdet. Vi besøger de små offentlige legepladser i nærheden af institutionen eller vi besøger biblioteket dels for at låne bøger, men også for at benytte os af de kulturelle tilbud de tilbyder. Ture til og fra institutionen giver god grobund for dialog med børnene om deres egne erfaringer med lokalsamfundet. F. eks Netto, hvor de handler med mor og far eller Fitnesscenteret, hvor far træner.

Altankassen ligger tæt op ad Sundholm som rummer en fin Byhave. Her dyrkes der frugt og grønt i plantekasser og i drivhuset, og der samles kompost. Der er høns og en løbegård med kaniner, der ligesom resten af haven passes af brugerne. Byhaven fungerer som et aktivitets- og opholdssted for byens hjemløse. Så udover at børnene oplever og lære om dyr, planter og kompost så giver det også anledning til at møde menneske, de måske ikke er så vant til at omgås.



### Bybørnehaven:

Vi tager på ture i nærmiljøet. Det kan være på Fælled, til bondegården i Urbanplanen, legepladser, bibliotek, plejehjem, på Volden etc. Når vi i børnehaven går på tur, har vi fokus på hvordan man færdes i trafikken. Børnene går hånd i hånd på en række, er koncentreret på vejen og holder øje med hinanden og trafikken.

Når vi er ankommet til det planlagte sted, taler personalet med børnene om, at de skal blive indenfor de voksnes synsafstand og får information om stedet samt hvilke regler der er gældende for lige præcis dét sted. De voksne fordeler sig på området, så børnene altid har mulighed for at hente hjælp, ved f.eks, toiletbesøg, konflikter mm.

I by børnehaven går vi på tur på stuevis og har måske madpakker med.



## Børnehaven:

Lokalsamfundet/nærmiljøet i vores udflytterafdeling er landevej, skov og strand. Til forskel fra de fleste børn, der bor i byen lærer vores børn, hvordan man til fods bevæger sig på en landevej uden fortov! Derudover er vi så heldige at kunne besøge den nærliggende bondegård, som egentlig er et arbejdsprøvningscenter. Der er køer, får, landbrugsmaskiner, æbletræer og kastanjetræer. Sådant et besøg kan danne grundlag for en basal viden om dyr, natur og miljø som bygger på egne oplevelser. Vi synes generelt at bondegårdsbesøgene er værdifulde, da børnene ser, sanser og oplever årets og livets gang. Børnene ser dyrenes cyklus, de ser blomster blive til æbler og smager på æblerne når de er modne.

## Praksiseksempel:

Vi tager afsted ca. 9:30 og går ned til bondegården. Når vi ankommer til bondegården kalder pædagogen børnene sammen og fortæller:

"I dag skal vi se de ny-fødte lam."

Benjamin spørger: "Hvad er et lam?"

Pædagogen siger: "Kom lad os gå over og se."

Så går alle børnene og de voksne over i fårestalden. I dag er vi heldige, for der er et 2-timer gammelt lam der ligger i karantæne sammen med dets mor, fåret.

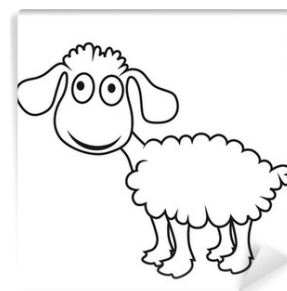
Inden vi når helt hen til det nyfødte lam, siger pædagogen: "Husk at tale med de små stemmer, så det nyfødte lam og dets mor ikke bliver forskrækket."

Sonja udbryder med lidt for stor stemme: "Hvad er det der kommer ud af morens numse?"

Pædagogen hvisker: "Det er moderkagen som det lille lam har spist af inde i sin mors mave."

Alle børnene synes det lille lam er virkelig sødt.

Bondemanden kommer hen til børnene og spørger om der er nogen der har lyst til at fodre de andre får inde i stalden og alle børnene siger begejstret: "JA"



# Arbejdet med det fysiske, psykiske og æstetiske børnemiljø

”Arbejdet med det fysiske, psykiske og æstetiske børnemiljø i dagtilbuddet skal integreres i det pædagogiske arbejde med etablering af pædagogiske læringsmiljøer.

## Det fysiske børnemiljø

Det fysiske børnemiljø handler om de fysiske rammer indendørs og udendørs. Det drejer sig bl.a. om indeklimaet, pladsforhold, inventar og hygiejneforhold. Et godt fysisk børnemiljø i trygge og sikre rammer giver børnene plads til og mulighed for at fordybe sig, og til at udforske sig selv gennem leg og bevægelse

Udendørs på Amagerfælledvej:

Altankassen har en naturlegeplads kombineret med et asfalteret område. Der er mulighed for at benytte en fodboldbane med kunstgræs og en asfaltbane til rulleskøjter.

Den øvrige legeplads er dels dækket af asfalt, dels af grus (faldunderlag), græs og buske. Asfalten forbeholdes til køretøjer og rulleskøjter. Det beplantede område er tænkt som et område man kan gå på opdagelse i - gemme sig i - så/plante ting i – og selvfølgelig lege i.

Da vi gerne vil have en naturlegeplads ønsker vi, i videst mulige omfang, kun at placere ”naturlige” legeredskaber på den. Vi har derfor masser af grønt samt: Bålplads, sandkasser, et gyngestativ, hvor der har mulighed for skiftende montering af 2 forskellige typer gynger: enten en redegynge eller 2 almindelige bildækgynger, et multilegeredskab, hvor man kan kravle meget højt, et klatrestativ særlig målrette de større børn med rutchebane og hængebro, en hængekøje, heste og høns (i træ), insekthotel og fuglehoteller, tipier og totempæl, et legeområde særlig indrettet til vuggestuebørnene, med lille rutchebane og hængebro, 3 legehuse, de 2 af dem er beliggende dybt inde i skovens stille ro. Det ene er på jordniveau, det andet står på pæle. De er alle tre opført så kun fantasien sætter grænser for, hvad de kan bruges til.

Vi har et meget stort og flot kastanietræ (hvor der aldrig kommer en eneste kastanje på) og vores egen lille ”skov” med æble-, blomme-, nødde- og hyldebærtræer. Desuden har vi ribs- og solbærbuske og blomsterkasser med masser af krydderurter.

”Skovbunden” er rig på snegle (- også vinbjergsnegle), men også mariehøns, regnorme og diverse forskellige biller hører med til hverdagen på legepladsen.



**Indendørs på Amagerfælledvej:**

**Vi breder os på husets 5 etager. Lige med undtagelsen af stueetagen, hvor institutionen Blæksprutten bor.**

**På 3. sal har vi personalestue, køkken, kontorer samt en stor sal, som vi deler med Blæksprutten. Her er der mulighed for større motoriske udfoldelser. Her er store madrasser og puder som kan bruges til at bygge labyrinter med. Salen bruges hovedsagligt til bevægelseslege og boldspil.**

**På 2. sal har vi Bybørnehave med 3 grupper, 3 vuggestuegrupper samt et fællesrum og et "køkken"**

**I Børnehavegrupperne prioriterer vi at have en masse gulvplads. Men det er ikke nemt at få plads til 25 stole og 3–4 borde og samtidig få dem placeret sådan at der bliver skabt små rum og afskærmninger, så der er mulighed for at børnene kan dele sig op i mindre grupper eller placere sig efter interesser. Vi har borde og taburetter i voksenhøjde dels for at tilgodese personalets ergonomiske arbejdsforhold dels for at udfordre børnenes grovmotorik. Legetøjet er placeret så det, så vidt muligt, er tilgængeligt for børnene. Vi har en købmandsdisk med en skuffe til hvert barn og som barnet naturligvis selv kan nå. Skuffen giver børnene en fornemmelse af dit og mit, for at have noget privat og for at kunne gemme det de har lavet i løbet af dagen: (tegninger, perleplader, perlekæder, sysager o. lign.) Til hver stue har vi et lille rum som kan lukkes af. Disse rum giver mulighed for at en mindre gruppe børn kan lege uforstyrret fra andre børn og voksne. De små rum er indrettet med forskellige muligheder for leg – bl.a. dukkekrog. Vi har sofahjørne med hyggelige læselamper. Sofahjørnet er til hyggestunder. Her kan børnene synge, kigge i bøger og fotoalbums, få læst en historie eller bare sidde og putte hos en voksen.**

**Fløjen på 2. sal mod Amagerfælledvej er oprindeligt indrettet til fritidshjem. Derfor er et af rummene indrettet med et mindre køkken. Her åbnes børnehaven hver dag. Rummet anvendes desuden som aflastningsrum for alle stuer når der eksempelvis skal laves mad, bages, males eller storgruppen skal mødes.**

**I forbindelse med ombygningen mistede vi vores fællesrum. Her stod børnenes højtelskede klatreredskab "Klatrekaj". Her afprøves og overskrides der grænser, når man kravler, springer, klatre, eller hænger. Børnenes fantasi udvikles og motorikken styrkes samtidig med at der er rig mulighed for sociale samvær. Det er nu flyttet til vores gamle personalestue som egentlig er beregnet til brug for opsamling til Nyttehaven.**



**Vi har bestemt at rummet har så stor værdi, at det er blevet et permanent rum, der bruges af såvel vuggestuen som bybørnehaven.**

På 1. sal har vi 3 vuggestuegrupper og 2 soverum.

Vi har valgt at indrette 2 stationære soverum. I det ene, hvor de yngste 2 årige sover har børnene hver en tremmeseng som de selv kan kravle op i. Der er mørke rullegardiner for vinduerne og opsat udvendige markiser så rummet ikke bliver unød-



digt varmt når solen skinner. Desuden er der nogle fastmonterede skabe i rummet som anvendes til opbevaring af linned. I det andet er der opsat sammenklappelige køjesenge, således at rummet også kan bruges til noget andet. Her sover de ældste 2-rige samt de børnehavebørn, der måtte have behov. At børnene hver dag sover i deres "egen" seng giver dem tryghed og personalet bruger ikke unødigt tid og kræfter på at skulle lægge madrasser ud på gulvet – og samle dem sammen igen. Alle "stuer" i vuggestuen består af et større rum og et lille rum samt et puslerum. Vi har høje borde, triptrapstole og høje taburetter fordi både børn og voksne skal sidde ergonomisk korrekt. De børn der sidder i triptrapstole har fået stolen indstillet efter det enkelte barn. Der er reoler i både voksen og børnehøjde. Der ligger store madrasser på gulvet til brug for både børn og voksne til tumlelege og hyggestunder. På den ene væg hænger der en form for dekoration med børnenes navne og billeder så alle kan se hvilke børn der går på stuen og hvornår de har fødselsdag. Vi har valgt, at noget legetøj er placeret i voksenhøjde eller i skabe, ud fra en vurdering af, at netop puslespil, farver, sakse, små metalbiler, modellervoks leges der bedst med i fred og ro ved et bord. Derved får børnene mulighed for at fordybe sig og ikke blive afbrudt af de andre børn. Det giver dem desuden også mulighed for at lære at give udtryk for deres ønsker. Resten af legetøjet er placeret på reoler så børnene selv kan nå det og derfor selv tage det de ønsker at beskæftige sig med. Vi har kasser med papbøger som børnene selv kan tage og kigge i, men også bøger som kun "læses" i sammen med en voksen. Stuerne er indrettet så de hver især byder på forskellige oplevelser. På en stue kan man spejle sig og studere sine egne og andres grimasser. På en anden kan man tegne på tavlen og viske det ud igen. Sommetider bliver der hængt en gyngende op på en af stuerne. På en stue har vi valgt at indrette det lille rum så det indbyder til at lege rollelege i. Der er et legekøkken med bord og stole, lænestole, tæpper og puder. Vi har også et dukkepuslehjørne, hvor børnene har mulighed for at skifte, putte, bade, made og pusle dukkerne.

I kælderen har vi depotrum samt et større rum som primært anvendes af børnehaven til eksempelvis træarbejde.

Børnene i Altankassen bliver hurtigt rigtig gode til at gå på trapper. Disse skal jo anvendes hver gang man skal i køkkenet eller på legepladsen. Når der skal hentes nye forsyninger af bleer i kælderen. Og når sovebørnene skal ned på 1. sal.

Altankassen har en minibus til rådighed som bruges til længere ture samt et par Christianicykler.

Udflytterfællesskabet Rosenlundsvej, som Nyttehaven er en del af, er bygget i et plan og vi har dermed direkte udgang til legepladsen. Der er store gulv-til-loft vinduer ud mod legepladsen og således frit udsyn til området. Nyttehaven består af to stuer og et udeareal med en hævet gangsti, der leder fra busholdepladsen til terrassen og videre til selve afdelingen. Fra hver af de to stuer og fra garderoberne er der døre ud til terrassen. Fra garderoberne er der også udgang til bagsiden af huset og i hver ende af afdelingen er der døre, der leder videre til udflytterfællesskabets øvrige afdelinger, køkken med mere. Fra garderoberne, hvor børnene har plads til overtøj, ekstratøj og rygsæk, binder gangen hele afdelingen sammen. Der er skabe og skuffer, blandt andet med udklædningstøj, som børnene frit kan tage på. Gangen, der i sig selv også bruges som legeareal af børnene, fører først hen til et kreativt rum. Rummet bruges ved allehånde kreative aktiviteter, for eksempel tegning, maling og ved fremstilling af "kunstværker" på baggrund af materiale indsamlet i naturen.

På venstre hånd kommer så to badeværelser, det ene med hæve/sænke puslebord, så børnene selv kan kravle op til bleskift. Det andet badeværelse har et decideret brusebad til større "uheld". Der er vaskerender i to højder, så også de mindste børn har let ved at komme til at vaske hænder.

Videre forbi toiletterne er der et kombineret danse- og biografrum med scene. Der er ribber på væggene og udsmykning i form af spejle samt "æbletræ" og "kæmpelarve", der er lavet af puder, som kan tages ned og leges med/siddes på. Rummet bruges flittigt af børnene både til de aktiviteter det direkte lægger op til og som generelt legerum. Rummet skaber perfekte muligheder for sociale relationer. På højre side af gangen ligger stuerne. Her bliver der både spist og leget. Når vi spiser sker det ved to til fire borde, alt efter antallet af ansatte. Der er ikke faste pladser, så børnene har mulighed for at placere sig sammen med formiddagens legekammerater eller efter andre lyster.

Vi har aldersrelevant legetøj i diverse kasser. Dette bruges ihærdigt af børnene, som typisk opdeler sig i grupper alt efter legetøjet (PlusPlus-brikker, eventyrslot, bondegård med dyr...) eller de spiller spil og tegner ved bordene. Vi bruger på Radisestuen indskydningsborde og på Rødbedestuen vægophængte foldeborde, så vi kan skabe et større legeareal, når der er behov for det.

Radisestuen har en hems, der ikke alene tjener som et attraktivt legeområde, men også som en form for fristed, hvor enkelte børn kan isolere sig lidt.

Der er en dobbeltdør mellem stuerne og ud mod legepladsen et lille, fælles legerum, der giver enkelte eller små grupper mulighed for at lege lidt mere "i fred". Rummet har blandt andet et legekøkken med plastikmad og et biltæppe.



Selve legepladsen har karakter af en form for naturlegeplads, hvor græsplænen ikke klippes, men holdes nede af 100 ivrige børnefødder og hvor enkelte mælkebøtter og bellis kæmper for livet. Børnene har fundet såvel skrubbudser som lille vandsalamander på legepladsen samt selvfølgelig løbebiller, bænkebidere, snegle og andre smådyr. Det at plænen ikke bliver slået, sikrer klart bedre levevilkår for smådyrene, hvilket øger børnenes muligheder for at udforske dyrelivet.

Da der ikke er mooncars eller andre køretøjer på legepladsen, er det at have bare fødder muligt for børnene – den deraf følgende frie bevægelighed for muskler, sener og led vil være meget gavnligt for fødderne. I sandkassen og i det tilstødende legehuse produceres der ”kager” og andet godt som falbydes og der graves huller og bygges slotte under stort samarbejde. Vi har fået forøget højden på sandkassens ramme, så den kan rumme tilstrækkeligt med sand til at være et brugbart redskab til at børnene i fællesskab kan oparbejde sociale relationer og ubevidst øve sproglige færdigheder under legene. Der er tre mirabelletræer og et egetræ, alle nyplantede, samt fem gamle fyrretræer, hvis facon medfører, at de er verdens bedste klatretræer. Der er en simpel gynges i et af træerne og tillige et par klatretøve. Disse bruges flittigt og derved trænes såvel motorik som sociale færdigheder. Plantekasserne giver såvel visuel fornøjelse som duftindtryk via blomster og krydderurter og vi dyrker også grøntsager så der også er noget til smagsløgene. Det giver masser at snakke om og at være sammen om.

Redegyngen giver ikke alene børnene mulighed for at opleve fysikkens kræfter, men rummer også store sociale elementer i form af samarbejdet om selve det at få den sat i bevægelse.

I den fjerne ende af legepladsen er der yderligere to legehuse, som giver mulighed for leg, også lidt afsondret leg, hvor børnene i et vist omfang kan være alene uden direkte voksentilstedeværelse.

Det ene af disse legehuse har en basketkurv ophængt på bagsiden og ved siden af dem er der plads til fodboldspil og andre lege, der kræver mere plads.

Vi har et hønsehus med løbegård og beboere i form af hane, høner og til tider kyllinger. Dyrene går frit i al den tid, vi er i Nyttehaven, men lukkes inde i forbindelse med den daglige afgang. At de relativt store høns går frit rundt på legepladsen, giver dem ikke alene muligheder for motion og naturlig fødesøgning, men giver også børnene en enestående mulighed for kontakt til dyr og for at skabe sig et forhold til disse. Den påkrævede respekt for dyr indlæres og håndhæves af de ansatte, så ingen dyr lider overlast. Dette dyrehold har vist sig overordentligt populært blandt børnene og giver masser af muligheder for alle former for relationer og samtaler ikke kun ved almene iagttagelser og fodring, men også mere langsigtet omkring hvor vores mad kommer fra. I foderhuset til de vilde fugle fodres disse med fuglefoder i vinterhalvåret. Vi holder øje med hvilke arter der besøger foderhuset og snakker om deres liv og levned. Legepladsen rummer også en kunstig bakke med rutchebane, klatretræ og balancestammer. Dette giver børnene mulighed for at få en kropslig fornemmelse, træne grovmotorik og kælke om vinteren.



## Det psykiske børnemiljø

Det psykiske børnemiljø kan fx omhandle samspillet mellem børn og voksne, herunder om samspillet er kendetegnet ved gensidig respekt og tolerance, børnenes indbyrdes samspil, herunder om børnene i deres sprog og handlinger indbyrdes respekterer hinanden, om der blandt børn og personale er plads til og accept af menneskers forskellighed, om der finder mobning sted blandt børnene, mv.

To gange om året sætter det pædagogiske personale sig sammen og taler om trivsel for alle stuens børn. De vurderer og reflekterer over barnets trivsel i institutionen ved hjælp af et trivselsskema med en struktureret metode til dialog omkring trivsel. Trivselsvurderingen sker ved hjælp af det digitale pædagogiske redskab TOPI, som står for Tidlig Opsporing og Indsats.

I Altankassen arbejder vi for at skabe et godt miljø, hvor der er rart at være.

Vi arbejder for at alle, såvel børn som voksne, føler selvværd, udviser tolerance, er en del af et fællesskab og føler ansvarlighed.

Vi arbejder for at skabe et miljø, der sikrer, at hvis et barn eller en voksen observerer mobning, skal vedkommende trygt kunne henvende sig til en voksen, kollega eller ledelsen for at fortælle om sin observation. Vi prioriterer derfor arbejdet med de sociale kompetencer højt og ved forældresamtalerne indgår altid et punkt om barnets trivsel og sociale kompetenceudvikling.



### Praksiseksempel fra børnehaven:

Først og fremmest deler vi børnene op – eller rettere samler dem – i mindre grupper baseret på eksempelvis alder, aktivitet, venskaber og det enkelte barns lyst til deltagelse i en given, tilbudt aktivitet.

Ved at dele børnene op på disse måder, skaber vi et mere trygt miljø for børnene i forhold til at give udtryk for deres meninger og ønsker.

Eksempelvis havde vi en dreng, der jævnligt gik alene omkring på legepladsen og desuden direkte gav udtryk for, at han ikke havde venner. Ved at samle en gruppe af jævnaldrende børn omkring ham og dernæst at tilbyde en aktivitet som vi vidste, at han godt kunne lide, i dette tilfælde fodbold, fik vi skabt et miljø, der gav ham plads til at vise, at han var god til noget og derved fik han højnet sin status og selvtillid i gruppen. Efterfølgende fik han også legeaftaler med flere af de andre fra gruppen.



### Praksiseksempel fra vuggestuen:

Dagen i vuggestuen begynder altid med en personlig og anerkendende velkomst fra personalet.

Barnet bliver mødt med øjenkontakt og i børnehøjde og ofte med fysisk kontakt i form af f.eks. kram. Vi møder barnet hvor det er, og støtter op om barnets initiativer, for at give det den bedste start på dagen. Nogle har brug for en rolig morgen, hvor man sidder ved bordet og laver puslespil, andre er klar til at tumle med hop og dans på madrassen og andre igen har brug for en ekstra krammer og lidt puttetid.

En stor prioritet er at alle børn bliver set og hørt, og eksempelvis har børnene selv

medindflydelse på indholdet i morgensamlingen. I dag kom et barn tilbage fra en lang ferie i

Udlandet. Dette blev brugt som udgangspunkt for hele morgensamlingen. Barnets postkort blev læst højt, sange udvalgt til at passe til landet, først med " Jeg har en flyvemaskine", og derefter blev

"Vi kører med toget ud på landet" sunget med dyr fra landet osv. Dette støttede barnet i sin fortælling, inddrog de andre børn i processen, og gav den hjemvendte pige en tryk og sjov start tilbage i vuggestuen.

## **Det æstetiske børnemiljø**

Det æstetiske børnemiljø handler om, hvordan børn gennem sanserne oplever og påvirkes af de rum og rammer, der omgiver dem. Det drejer sig især om materialitet og brugen/indretning samt udsmykning af rum, men også om den atmosfære der findes i dagtilbuddet. Et godt æstetisk børnemiljø stimulerer børnene og giver dem positive og udfordrende sanseoplevelser

### **Eksempel fra vuggestuen:**

Vi integrerer det æstetiske børnemiljø i det pædagogiske arbejde i vuggestuen på mange måder – for eksempel bruger vi vores lange, lange gange/garderobe som et fællesareal. Sådant en lang gang inspirerer børnene til løbe/kravle rundt og udvise glæde ved at bevæge sig og ved at være sammen med de andre.

Gangen bruges både til lege børnene selv finder på - er inspireret til, og voksenstyrede aktiviteter.

Personalet bygger—ofte i samarbejde med nogle børn—en forhindringsbane. Der bruges puder /borde/stole og hvad man ellers kan finde til at bygge forhindringer, ”sten” til at gå balance på, en tunnel at kravle igennem, noget at kravle over etc.

Der afvikles selviscenesatte motorcykelløb med deltagelse af både røde plastikmotorcykler og gåvogne. Børnene elsker at kunne køre ”hurtigt”, men skal også lære at manøvrere uden at komme i konflikt.

På gangen hænger vi børnenes produktioner op til udstilling så de kan se de fine ting og vise dem til forældrene

De kan se billeder fra dagen ude på vores infoskærm, det synes de er sjov og styrker deres hukommelse

Børnene bruger også deres personlige garderoberum til at putte i som en tryghedsbase, fordi den er deres egen.

Vi ser ofte små grupper af børn som vælger at lege sammen i vores hule ude på gangen eller i vores tog, hvor de leger at de bor eller rejser, de bruger både sig selv i rollerne og vores mange dukker eller bamser.

”To 1 årige børn kravler og går rundt ude på gangen, det ene barn går ind i hulen, det andet barn bliver ude, og stikker hovedet hen til dørhullet og griner til det andet barn og siger Bøh”

Disse to børn er i fuld gang med at bygge fundamentet for den sociale udvikling og dannelse af venskaber. Deres øjne lyser af begejstring og glæde over den anden og legen.

”Tre 2 årige har samlet en masse køkkenting i deres tasker og skal ud at køre. De går sammen hen i vores tog og fordeler sig på sæderne. Efter en tid er de kommet ”frem”, og løber sammen hen ad gangen til hulen, hvor de indretter sig med alle køkkentingene og laver mad”

Disse børn bruger deres fantasi og deres verbale sprog til at aftale legens forløb, de afstemmer ønsker ideer og bearbejder oplevelser fra deres hverdag. De bygger gode relationer og danner venskaber og de får det godt med sig selv og hinanden.

Sommetider bliver legen på sådan en lang gang dog for støjende eller voldsom og så benytter vi os af muligheden for at lukke døren på midten af gangen så der kan leges i mindre grupper.

Eksempel fra børnehaven:

I bybørnehaven har vi en væg uden for stuen på gangen hvor vi over året har forskellige overskrifter. Fx. Har vi en overskrift der hedder 'Mig I Min Sommerferie'. Her opfordre vi forældrene til at komme med et foto af deres barn i sommerferien, et billede der fortæller om en specifik oplevelse barnet har haft. Dette betragtes både som udsmykning af gangen, men i stor grad også som inspiration til fortællinger. Børnene fortæller stolte om deres oplevelser ud fra billedet, både til hinanden og til de voksne. Mindre børn som har sværere ved at udtrykke sig kan føle sig set og forstået blot gennem at vise et billede frem. Et foto er en god indgangsvinkel til samtaler og børnene kan måske relatere til hinanden gennem de individuelle historier. Det at børnene selv har været med til at udsmykke deres børnehave giver ejerskab og derfor en lyst til at respektere deres fællesskab.



3 børn står ved væggen og kigger på billederne. De taler om deres og de andres billeder. Dreng 4 år viser stolt sit eget billede frem. Han har været på bondegårdsferie og fortæller til Dreng 5 år, at han har malket en ko og smagt på mælken. Det vækker stor forundring hos de to andre børn. Dreng 5 år fortæller herefter at han har fløjet i flyvemaskine og Pige 4 år fortæller stolt og glad at det har hun også prøvet og peger på sit billede fra Mallorca.



## De seks læreplanstemaer



Krav:

”Den pædagogiske læreplan skal udarbejdes med udgangspunkt i seks læreplanstemaer samt mål for sammenhængen mellem læringsmiljøet og børns læring. Det skal fremgå af den pædagogiske læreplan, hvordan det pædagogiske læringsmiljø understøtter børns brede læring inden for og på tværs af de seks læreplanstemaer.”

De seks læreplanstemaer skal ses i sammenhæng og samspil med hinanden for at sikre, at den pædagogiske praksis, set fra et børneperspektiv, ikke forekommer opsplittet i seks adskilte temaer.

De seks læreplanstemaer har til hensigt at sikre en bred læringsforståelse og fokus på forskellige centrale elementer i børns læring og udvikling.

**Alsidig personlig udvikling**

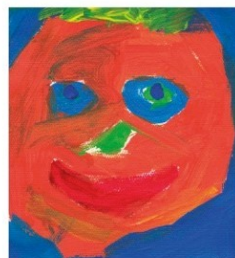
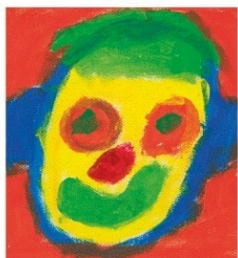
**Social udvikling**

**Krop, sanser & bevægelse**

**Kultur, æstetik & fællesskab**

**Natur, udeliv & science**

**Kommunikation og sprog**



# Alsidig personlig udvikling



Alsidig personlig udvikling drejer sig om den stadige udvidelse af barnets erfaringsverden og deltagelsesmuligheder. Det forudsætter engagement, livsduelighed, gåpåmod og kompetencer til deltagelse.

## Pædagogiske mål for læreplanstemaet:

- \* Det pædagogiske læringsmiljø skal understøtte, at alle børn udfolder, udforsker og erfarer sig selv og hinanden på både kendte og nye måder og får tillid til egne potentialer. Dette skal ske på tværs af blandt andet alder, køn samt social og kulturel baggrund.
- \* Det pædagogiske læringsmiljø skal understøtte samspil og tilknytning mellem børn og det pædagogiske personale og børn imellem. Det skal være præget af omsorg, tryghed og nysgerrighed, så alle børn udvikler engagement, livsduelighed, gåpåmod og kompetencer til deltagelse i fællesskaber. Dette gælder også i situationer, der kræver fordybelse, vedholdenhed og prioritering.

Børns personlige udvikling trives bedst i en omverden, der er lydhør og medlevende.

Voksne, der engagerer sig i og ser børn, er vigtige fødselshjælpere for de drømme og ønsker, børn har. Samtidig med at børn skal have mulighed for at opleve sig selv som afholdte og værdsatte individer, der er beskyttet af et fællesskab, skal de også lære at se og forstå samspillet og de konflikter, der kan opstå med andre – både børn og voksne. De skal både kunne mærke deres egne grænser – kunne sige til og fra – og på samme tid indgå som en social del af det større fællesskab, der gør verden sjov og udfordrende at være i.

Børn har behov for at lære at tackle de mange forskellige følelser, der opstår i fællesskabet – lige fra engagement, venskab og kærlighed til ligegyldighed og konkurrence. Voksne er vigtige medspillere, når de følelsesmæssige erfaringer omsættes til adfærd.

Børn har brug for at udfolde sig og afprøve deres potentialer. Muligheden for at forfølge små ideer, skabe egne projekter og opleve, at de børn og voksne, de er sammen med i dagtilbuddet, anerkender dem for deres indsats, styrker selvværdet.

Det er vigtigt, at børn får mulighed for at få et stadigt mere nuanceret kendskab til både sig selv og andre. At føle sig genkendt og husket af andre, både som det barn, der startede i dagtilbuddet og den person, det senere udviklede sig til at blive, giver børn en nødvendig kontinuitet og tryghed. For børn som for voksne er det nærende for selvforståelsen at gøre en forskel.

I Altankassen arbejder vi blandt andet med at understøtter barnets alsidige udvikling via samspil og tilknytning både mellem barn og personale, samt børnene imellem. Dette gøres med omsorg, tryghed og nysgerrighed, så vi fremmer en hverdag der er præget af engagement, gåpåmod og en evne samt lyst til at deltage i fællesskabet. Dette ses blandt andet i de pædagogiske aktiviteter, lege og den daglige dialog mellem barn og personale.



De pædagogiske aktiviteter og rutiner er planlagt ud fra barnets nærmeste udviklingszone og interesse. Vi støtter barnet i at deltage i fællesskabet og i at bidrage med egne kompetencer og erfaringer. Dette gør vi ved at lytte til og inddrage barnets initiativer undervejs. Eksempelvis fortæller børnene tit om deres oplevelser under morgensamlingen i vuggestuen. De andre børn byder herefter ofte ind med deres oplevelser og vi udvider hermed samtalen, så alle føler sig set og hørt. Både små som store børn byder ind med ord, sætninger og lyde, og ved blandt andet at sætte ord på deres initiativer og følelser, oplever de at være en del af det fællesskab der er på stuen, og at de alle kan bidrage til dette fællesskab. Ved at skabe en tryk og sikker base for børnene og invitere til yderligere dialog, åbnes der op for muligheden for at barnet kan udforske og erfare sig selv og andre på nye måder, og herved får tillid til sine egne potentialer.

I børnehavens bliver der ofte talt om hvordan man leger gode lege sammen, legens spilleregler samt hvordan man behandler ens venner og løser eventuelle konflikter. Der arbejdes med medbestemmelse i hverdagen f.eks. valg af leg, mad til bål dag og hvilken bog der skal læses. Ved at følge børnenes interesser skabes der rum for at de kan udforske deres egen selvforståelse og undren over andres forskelligheder og adfærd. Som pædagogiske personale hjælper vi børnene til at forstå sig selv og hinanden, og til at sætte ord på følelser og tanker, og dette er med til at skabe en anerkendende kultur i Altankassen.

I Altankassen arbejder vi med åbne døre, så børnene får venskaber på tværs af stuerne. Børnene har dog deres faste stuer samt tilknyttet fast pædagogisk personale til denne, herved sikres det at læringsmiljøet på stuen bliver trygt og sikkert for barnet, så de får de bedst mulige udviklingsvilkår. En forskelligartet indretning på stuerne giver børnene mulighed for at fordybe sig i et varieret udbud af legetøj, hvilket bidrager til at gøre børnenes hverdag mere lærerig igennem leg, samtidig med at deres sociale udvikling er i fokus. Vi har desuden fælles aktiviteter på tværs af stuerne blandt andet ture, sproggrupper, storegruppe, fælles sang. Alt dette gør vi blandt andet for at vi hjælpe det enkelte barn med at udfolde og udforske sig selv på både kendte og nye måde, samtidig med at de føler sig set og hørt.



På ugentlige stuemøder gennemgår vi hele børnegruppen for at sikre, at alle børn er en del af fællesskabet. Vi evaluerer de igangværende pædagogiske aktiviteter og handleplaner og bruger TOPI, som et pædagogisk redskab til at sikre, at alle børn har en gennemgående positiv tilknytning og relation til de voksne og de andre børn på stuen. På baggrund af vores viden om børnene, bliver børnene tilknyttet f.eks. sproggruppe eller rytmikgruppe som går på tværs af afdelingen. På samme måde deles børnene op internt på stuerne, enten i forhold til alder, interesser, behov, køn eller andet. Det gør sig også gældende i forhold til børn i udsatte positioner, fx et genert barn kommer i et forum hvor det får plads og lyst til at sige noget, såsom sproggruppen. De meget aktive børn vejledes af det pædagogiske personale, til at give plads til de andre børn, så de også føler sig set og hørt, og der skabes vilkår hvor disse børn kan få brugt noget af deres krudt på en positiv måde, såsom der tumles i klatre kaj, løbekonkurrence på boldbanen, hoppeleg på madrassen på stuen.



For at få livsduelige børn med gåpåmod, prioriterer vi blandt andet selvhjulpethed, så barnet oplever at kunne selv. f.eks. i påklædningsituationen lærer barnet at tage strømper, bukser, sutsko osv. på. Det kræver tid og gentagelse samt et positivt samspil med en voksen for at barnet til sidst opnår at mestre dette. I madsituationer er børnene med oppe for at hente maden, med til at dække bord og øser selv mad op, og efter måltidet hjælper de også med oprydningen. Herved oplever barnet at være aktivt deltagende i fællesskabet og udfordres ofte til at kunne lidt mere ned de kunne sidst, så de hele tiden udvikler deres evner og kunnen.



## Social udvikling



”Social udvikling er udvikling af sociale handlemuligheder og deltagelsesformer og foregår i sociale fællesskaber, hvor børnene kan opleve at høre til, og hvor de kan gøre sig erfaringer med selv at øve indflydelse og med at værdsætte forskellighed.

Gennem relationer til andre udvikler børn empati og sociale relationer, og læringsmiljøet skal derfor understøtte børns opbygning af relationer til andre børn, til det pædagogiske personale, til lokal- og nærmiljøet, til aktiviteter, ting, legetøj m.m.”

### Pædagogiske mål for læreplanstematet:

- \* Det pædagogiske læringsmiljø skal understøtte, at alle børn trives og indgår i sociale fællesskaber, og at alle børn udvikler empati og relationer.
- \* Det pædagogiske læringsmiljø skal understøtte fællesskaber, hvor forskellighed ses som en

Social kompetence udvikles i fællesskab med andre mennesker i venskaber, grupper og kulturer. De vigtige elementer i social kompetence er empati, evne til tilknytning og sociale færdigheder. Social kompetence er nøglen til fællesskabet, hvor børnene har mulighed for at udfolde sig – i leg, i samarbejde med andre om at løse opgaver og realisere drømme. Det er vigtigt, at børn støttes i at danne venskaber og lærer, hvordan man kommer med i og er en del af en gruppe.

Det er i fællesskabet med andre, børnene oplever styrke og betydning og her, der er adgang til at give og opnå anerkendelse. Det er som medskabere af fællesskabets historie, der fortælles hver dag, at børn bliver socialt kompetente.

Børn skal i omsorg og respekt have mulighed for at udvikle konstruktive og nære relationer til andre mennesker. Der skal være plads til at give udtryk for egne følelser og behov samtidig med, at børnene også forstår, at andre har de samme behov. Børn skal lære at sætte grænser for sig selv og sige til og fra.

Som en vigtig del af vores hverdag styrkes og støttes børnenes sociale udvikling, for at sikre at alle børn i Altankassen trives og evner at indgå i fællesskaber med andre børn og personale, både fra egen stue, men også fra huset som helhed. Herved lærer de om hinanden forskelligheder, samt hvordan dette ses som en ressource i hverdagen, fx når de store hjælper de små med at tage tøj af, den stille pige giver en krammer til drengen som faldt og slog sig, børnehavebørnene der hjælper vuggestuebørnene ned fra gyngen osv.

Vi skaber et læringsmiljø hvor hvert barn ses, rummes og accepteres som dem de hver især er, hvilket er med til at skabe grundlaget for at kunne favne andre og rumme hinandens forskelligheder. Det inkluderende læringsmiljø giver alle børn en tryk og sikker base at udvikles fra.



Vi arbejder i det daglige med åbne døre, så børnene har mulighed for at gå på andre stuer, hvor de også kan danne venskaber på tværs af huset. Herved er vi med til at følge børnene spor, ved at de har medbestemmelse over hvilke rum de vil være i og hvad/hvem de vil lege med osv. Både i vuggestuen og i børnehaven åbner og lukker vi sammen med hele afdelingen, herved oplever børnene at der findes flere fællesskaber og de kan danne venskaber på tværs af stuerne. Om sommeren lukker hele institutionen på legepladsen, og fællesskabet udvides hermed yderligere.

Både i vuggestuen og børnehaven deler vi børnene op i mindre grupper om formiddagen, dette gøres for sikre de bedst mulige udviklingsvilkår for børnene. Opdelingen sker ved at tage udgangspunkt i både det enkelte barn og gruppen som helhed. Herved sikrer vi et læringsmiljø med børnenes udvikling for øje. Den sociale udvikling styrkes blandt andet ved hjælp af voksenstyrede pædagogiske aktiviteter såsom rytmik, kreative projekter, legepladsen, ture ud af huset, sproggruppe, storegruppe og mange andre. I de voksenstyrede pædagogiske aktiviteter kan der blandt andet arbejdes på at skabe nye relationer på tværs af alder eller udviklingsniveau, at fremme sprog via venskaber, at styrke bevægelse og kropslig forståelse ved at lave tumle med andre børn i en social kontekst osv.

For at støtte børnenes empatiske udvikling hjælper vi vuggestuebørnene med til at sige stop ved at markere med hånden, på den måde lærer børnene om sine egne og andres grænser. Jo ældre børnene bliver, jo mere støtter vi børnene i at sætte ord på tingene og løse konflikter. Vi hjælper med at løse eventuelle konflikter, ved at se og anerkende de enkelte børn og hjælper børnene bedst muligt videre, ud fra et børnenes perspektiv. Vi guider børnene i konflikten, og styrker dem derved i at handle selvstændigt. Fx ved at børnene skal bruge sproget til at sætte ord på deres følelser, og derved at blive bedre til at løse konflikterne selv, og herved udvider deres sociale handlemuligheder. I Altankassen bruger vi et forebyggende antimobbeprogram som hedder Fri for mobberi, vi har blandt andet plakater som viser følelser, et massageprogram, bamseven som kan hjælpe med at trøste og vække børnenes empati for hinanden. Fri for mobberi er med til at styrke børnefællesskabet og forebygge mobning, og arbejder med værdier som tolerance, respekt, omsorg og mod i børnegruppen.

For at sikre at barnets trivsel er i fokus benytter vi os af stuemøder til at gennemgå børnene enkeltvis, dette gøres blandt andet ved hjælp af TOPI, som står for tidlig opsporing og indsats. Herved har man mulighed for at arbejde med en koordineret indsats allerede fra første bekymring. Der er mulighed for at arbejde med eksterne samarbejdspartnere ved at tage undringer og bekymringer op i åben rådgivning, dette er med til at give inspiration til nye tiltag til at sikre at barnets trivsel.

Hverdagen i Altankassen handler om det enkelte barn og børnegruppen som helhed, men derudover er et vigtigt element i den sociale udvikling at opleve at forældre og personale har et godt og ligeværdigt samarbejde med at fælles mål. Den daglige kontakt mellem forældre og personale er derfor essentiel for barnets trivsel, uanset om det er ved aflevering/afhentningssituationen eller via dagbogen og beskeder på Kbhforældre. Derudover har vi sommerfest, julearrangement samt forældrekafe hvor der er mulighed for styrke den sociale udvikling både børnene imellem, børn og personale, samt børn, personale og forældre imellem.

# Kommunikation og sprog



”Børns kommunikation og sprog tilegnes og udvikles i nære relationer med barnets forældre, i fællesskaber med andre børn og sammen med det pædagogiske personale.

Det centrale for børns sprogtilegnelse er, at læringsmiljøet understøtter børns kommunikative og sproglige interaktioner med det pædagogiske personale. Det er ligeledes centralt, at det pædagogiske personale er bevidst om, at de fungerer som sproglige rollemodeller for børnene, og at børnene guides til at indgå i fællesskaber med andre børn.”

## Pædagogiske mål for læreplanstemaet:

- \* Det pædagogiske læringsmiljø skal understøtte, at alle børn udvikler sprog, der bidrager til, at børnene kan forstå sig selv, hinanden og deres omverden.
- \* Det pædagogiske læringsmiljø skal understøtte, at alle børn opnår erfaringer med at kommunikere og sprogliggøre tanker, behov og ideer, som børnene kan anvende i sociale fællesskaber.

Altankassens pædagogiske læringsmiljøer understøtter børnenes kommunikation og sprog på mange måder i forskellige situationer gennem hele vores åbningstid. Fokus på sprog og kommunikation ud fra et børneperspektiv, er en central faktor i al slags samvær mellem børnene, mellem børn og personale.

I forældresamarbejdet vil der fra den første tid i vuggestuen, til den sidste tid i børnehaven være dialog og kommunikation mellem institution og familierne, for at sikre at alle børn følger en god udvikling der bidrager til at børnene kan forstå sig selv og deres omverden.

Vores pædagogiske aktiviteter og pædagogiske rutiner, ja alle dagens forskellige gøremål fører til at vores pædagogiske læringsmiljøer understøtter at børnene opnår erfaringer med at kommunikere og sprogliggøre deres tanker behov og ideer, som de kan anvende i sociale fællesskaber såvel i institution som andre steder hvor de færdes.

Herunder vil vi beskrive nogle eksempler fra dagligdagen som karakteriserer henholdsvis vuggestuens og børnehavens læringsmiljøer, og en del fælles.

Når vi er sammen med børnene, helt fra morgenstunden både i børnehaven og vuggestuen, har vi samtaler med dem om hvad de udtrykker, og har lyst til at tale om, med os og med hinanden. Når børnene er afleveret til os, observerer og lytter vi til dem og giver dem tid til at fortælle ud fra deres perspektiv.



I vuggestuen holdes der samling hver morgen, her samles vi stuevis om sang og samtale, og et lille måltid. Under samlingen er der mange elementer der understøtter børnenes sproglige udvikling. Der er tid, mulighed og ro, så alle kan komme til orde. Der er daglige gentagelser af rutiner hvor vi sætter ord på og opfordrer børnene til at sætte ord på. Børnene vælger selv på skift sange fra en sangbog eller en sangkuffert, hvor en genstand symboliserer en bestemt sang. Det kan også være at der bliver fortalt et eventyr via et borddukketeater, eller læst højt fra en bog. Samtidig er også den sociale udvikling i fokus, fordi børnene venter på tur, og deler brød og frugt ud til hinanden, motorikken er i fokus fordi børnene selv kravler op på skamlerne, selv hælder mælk op deres glas og selv rydder af bordet.



I børnehaven holdes der også samling hver dag, omend de enkelte stuer ikke nødvendigvis benytter det samme tidspunkt. Samlingen er et læringsmiljø med trygge og velkendte rammer. I samlingen gives der taletid til alle, plads til dialog og refleksioner, og børnene får understøttet deres kommunikative kompetencer ved f.eks. at være den der skal tælle alle børnene og styre samlingen. Med afsæt i børneperspektivet tages emner som interesserer børnene op. Personalet understøtter processen med at stille åbne spørgsmål, opfordrer børnene til at sætte ord på følelser og oplevelser. De er lyttende og giver tid til barnets svar, ligesom børnene opfordres til at lytte til de andre børn. Der leges med ord, rim og remser gennem højtlesning og dialogisk læsning og sang.

Alle stuer i Altankassen skriver dagbog og lægger billeder op, som kommunikation til forældrene omkring deres barns dagligdag. Dermed får de stikord til at støtte børnene i at sætte ord på deres oplevelser og erfaringer, og på den måde binde hjem og institution sammen.

I vuggestuen arbejder vi specifikt med børn som af den ene eller anden grund skønnes at have behov for ekstra stimulering og støtte til sproglig udvikling. Vi har 2 gange om ugen legegrupper som består af børn på tværs af stuerne. De mødes med den samme medarbejder i et roligt og gentagende læringsmiljø med faste lege og aktiviteter med fokus på mundmotorik, lyde og rytme og sang. Det handler lige så meget om at åbne sig i en gruppe som at decideret sprogtræne. Der arbejdes individuelt indenfor gruppen, og med en høj grad af forældre inddragelse.

I børnehaven vurderes alle børns sproglige kompetencer senest når de er 3,4 år, af den sprogansvarlige pædagog. På baggrund af denne screening, findes børn som har behov for en fokuseret og målrettet stimulering og støtte til den sproglige udvikling, med en konkret og målrettet indsats. Også her inddrages forældrene, så hjem og institution arbejder på at skabe sammenhæng mellem barnets to verdner.

I Altankassen vægter vi plads, planlægning og rum for børnenes egne initiativer og interesser på stuerne, gangen og legepladsen, dette er et væsentligt pædagogisk læringsrum, fordi derved gives der mulighed for udvekslinger mellem børnene helt "frit", med personalet til at understøtte og guide. Derved støttes børnene i at blive inspirerede af hinanden og stimulere hinanden, fordi deres naturlige interesse og nysgerrighed i andre børn får plads.



# Krop, sanser og bevægelse



”Børn er i verden gennem kroppen, og når de støttes i at bruge, udfordre, eksperimentere, mærke og passe på kroppen – gennem ro og bevægelse – lægges grundlaget for fysisk og psykisk trivsel.

Kroppen er et stort og sammensat sansesystem, som udgør fundamentet for erfaring, viden, følelsesmæssige og sociale processer, ligesom al kommunikation og relationsdannelse udgår fra kroppen”.

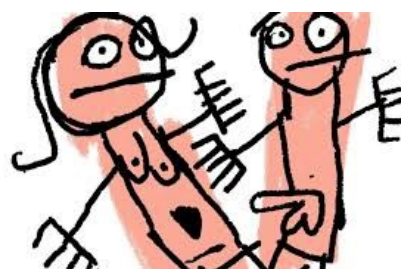
## Pædagogiske mål for læreplanstemat:

- \* Det pædagogiske læringsmiljø skal understøtte, at alle børn udforsker og eksperimenterer med mange forskellige måder at bruge kroppen på.
- \* Det pædagogiske læringsmiljø skal understøtte, at alle børn oplever krops- og bevægelsesglæde både i ro og i aktivitet, så børnene bliver fortrolige med deres krop, herunder kropslige fornemmelser, kroppens funktioner, sanser og forskellige former for bevægelse.

Krop og bevægelse er redskaber til at erobre verden. Ved at styrke børns udvikling af motoriske færdigheder, styrke, udholdenhed og bevægelighed, styrkes også deres forudsætninger for at udvikle sig. Krop og bevægelse er ikke kun en fysiologisk, men også en sanselig, adgang til verden. Bevægelse baner veje for at udforske, afprøve, nyde og forstå det fysiske såvel som det kulturelle miljø og naturen.

Ved at bruge forskellige redskaber og materialer får børnene anledning til både at bruge og stimulere denne sanseverden. Kropslighed er en del af det at være til stede i verden sammen med andre. Ved aktivt at udforske kroppens muligheder og begrænsninger udvikles børnenes færdigheder og vaner. De får erfaringer i, hvad det betyder at koble f.eks. det talte sprog og kropssproget, og de udvikler herigenem også respekt for, at andre kan have et ”andet” udtryk, andre reaktioner og deres egen integritet.

Ved at få erfaring med forskellige former for acceptabel kropslig nærhed bliver børnene bedre i stand til at sætte deres egne kropslige såvel som mentale grænser. Børn har behov for at føle værdi og tryk – også ved deres egen krop og dens reaktioner. Ved at få viden og indsigt i hvordan kroppen fungerer, dens styrke, muligheder, og hvad den betyder for sundhed og velvære, får børnene også mulighed for at få indsigt i sig selv og andre mennesker.



I vuggestuen bliver børnenes sanser og motorik daglig udfordret . Vi tumler med barnet på madrassen. Vi støtter det i at kravle, løbe, hoppe, springe, danse osv. på gangen. Vi er et hus med mange trapper som skal bekæmpes flere gange om dagen. Børnene støttes i deres finmotoriske udvikling ved at lime, male, tegne og klippe, lave puslespil o.l. men også ved måltiderne, hvor bestikket skal håndteres, mælken hældes i glasset og bananen skrælles.



**Praksiseksempel:**

En gang om ugen har vi rytmik i salen.

Vi går i salen hver mandag og torsdag. Børnene er delt i 2 grupper på tværs af stuerne. Det er de samme børn som i en periode af ca 3 måneder der er med i forløbet. Rytmikudvalget laver et program for ca 1 måned af gangen. Programmet kan dog godt variere en smule og der er altid plads til små ændringer alt efter børnenes behov. I salen bruger vi eksempelvis bolde, sang og musik, risposer, forhindringsbane af skumredskaber, gyngeskov osv til vores forløb. Men også at børnene bruger hinandens kroppe, eksempelvis triller over hinanden eller holder hinanden i hånden. Rytmikforløbet slutter altid med fælles dans og øvrig kropsudfoldelse til musik. Børn oplever glæde ved at bruge deres krop og være i bevægelse. Der bliver grinet flere gange i forløbet. I flere af sangene er der mulighed for at hoppe, hinke, løbe, kravle, dreje rundt, sno sig på gulvet osv.

I børnehaven ser vi på børnene som hele mennesker, hvor både krop og hoved skal udfordres og udvikles ved fysisk aktivitet. Derfor støtter vi børnene i at udforske og forstå det fysiske miljø, da kroppen ikke bare er et fysisk redskab, men en måde at sanse og kommunikere med verden på. Børnene skal føle glæde ved bevægelse og vægter højt, at børnene får positive erfaringer ved brugen af kroppen. De skal mærke hjerte hamre, pulsen stige og sveden springe frem.

Vi er dagligt på legepladsen som giver gode muligheder for at udfordre særligt grovmotorikken. På legepladsen kan børnene cykle og balancer. De kan kravle rundt på og i legeredskaber. De kan rutsje, gynges, hoppe, sjippe, hinke. Der kan leges fangelege og gemmelege. På boldbanen spiller vi fodbold eller hockey.

Indendørs er det særligt finmotorikken der stimuleres når der tegnes, lægges puslespil, bygges med legoklodser eller plusplusser, leges med modellervoks, klippes og klistres eller laves perleplader.

Lugte og smagssanserne tages særligt i brug før, under og efter måltiderne.



## Natur, udeliv og science



"Naturopplevelser i barndommen har både en følelsesmæssig, en kropslig, en social og en kognitiv dimension.

Naturen er et rum, hvor børn kan eksperimentere og gøre sig de første erfaringer med naturvidenskabelige tænke- og analysemåder. Men naturen er også grundlag for arbejdet med bæredygtighed og samspillet mellem menneske, samfund og natur."

### Pædagogiske mål for læreplanstemaet:

- \* Det pædagogiske læringsmiljø skal understøtte, at alle børn får konkrete erfaringer med naturen, som udvikler deres nysgerrighed og lyst til at udforske naturen, som giver børnene mulighed for at opleve menneskets forbundethed med naturen, og som giver børnene en begyndende forståelse for betydningen af en bæredygtig udvikling.
- \* Det pædagogiske læringsmiljø skal understøtte, at alle børn aktivt observerer og undersøger naturfænomener i deres omverden, så børnene får erfaringer med at genkende og udtrykke sig om årsag, virkning og sammenhænge, herunder en begyndende matematisk opmærksom-

Udgangspunktet for at forstå verden er også forståelsen af den natur, mennesker lever i og har ansvar for. Naturopplevelser i barndommen bidrager både til den følelsesmæssige, mentale og fysiske udvikling. En naturfaglig dannelse skabes af oplevelser med, interesse for og viden om naturen i et miljø, hvor der er plads til at undres, stille spørgsmål og finde svar.

Når børn har mulighed for at være i, sanse og opleve naturen på alle årstider, i forskelligt vejr og landskaber, styrkes også deres sanseapparat og deres motoriske udfoldelse. Naturen er en enestående legeplads for både sind og krop. Når børn leger i naturen, får fantasien og samværet med andre spille rum, og børnene udfordres på mange planer både kropsligt og mentalt. I Altankassen hentes der så meget natur ind i institutionen som muligt. Eksempelvis sår alle afdelinger forskellige frø om foråret og børnene ser, hvordan planterne vokser, de vander dem, dufter til dem og ser deres forskelligheder.

På legepladsen i Altankassen har vi i forbindelse med reoveringen fået opsat både insekthotel og fuglehoteller. Vi har også både heste og høns. De er godt nok lavet af træ, men det forhindrer ikke børnene i "at passe" dem med både omsorg, opmærksomhed, foder og vand. På legepladsen er der både træer og buske og mulighed for at finde regnorme, snegle og andre smådyr.



I vuggestuen lærer vi børnene begyndende respekt for naturen. Børnene kan godt lide at kigge på, selv indsamle og undersøge små dyr og insekter. Vi lærer dem at have respekt for dyrene, f.eks. at det ikke er i orden at rive benene af edderkopper eller træde på bænkebiderne. I vuggestuen følger vi med i, hvordan naturen skifter ved de forskellige årstider. Børnene er så vidt mulig ude i al slags vejr og mærker både regn, kulde og solskin. Vi går ture i nærmiljøet, hvor der er mulighed for at studere planter, små dyr og insekter.



I børnehaven bygger vi videre på børnenes naturlige interesse for naturen. Børnene udforsker legepladsen, skovbunden eller stranden, og vi hjælper dem med at finde svar på de spørgsmål, som deres leg i naturen, rejser. I Nyttehaven får børnene naturligvis et meget stort kendskab til både planter og dyr fordi de færdes i skov og på strand nærmest dagligt.



Praksiseksempel:

»Min datter havde i Nyttehaven lært at snegle var hermafroditter, så hun kom stolt hjem og sagde at de hed "Herman og fru Ditte"

Ved leg og fantasi får børnene kendskab til naturen og får brugt deres krop på en anden måde; ved at hoppe over træstammer, falde i huller osv.

Når turen går til skov og/eller strand medbringes forstørrelsesglas og terrarier.

Årstiderne og vejret er en vigtig faktor i et børnehavebarns liv. Så vi følger med i temperatur, nedbør og solskin både for at lære noget om årstiderne, men også fordi det bidrager til, at børnene får forståelse for, hvilken påklædning, som er nødvendig.

Science aktiviteter passer til børns umiddelbare tilgang til verden: De undrer sig, de er nysgerrige og de stiller spørgsmål. Netop det der er på spil, når man arbejder med naturvidenskab. Som voksen har man ofte lyst til at forklare alt muligt for børnene. Men ofte handler det om at fange deres nysgerrighed og undren og lave undersøgelser på børnenes præmisser der tager udgangspunkt i deres viden eller erfaring.



### Praksiseksempel fra bybørnehaven:

Vi var inviteret til et science-forløb i Kløvermarkens Naturværksted, hvor vi nærmest skulle gennem ild og vand med forskellige prøvelser. Første eksperiment foregik med en isterning hver - hvordan kunne vi få den til at smelte på denne råkølde dag med solskin? I første omgang var der ikke nogen der tænkte på at bruge bålet, men det lykkedes alligevel at få klemt vand ud af terningerne med hænderne eller eksempelvis ved at putte dem i nogle spande med vand. Det sjove var, at der ikke var rigtige eller forkerte måder at kaste sig ud i udfordringerne og næste opgave var opdelt i små grupper og nu med større isterninger. Her blev der brugt bål og gryder og et af holdene valgte at hakke isterningerne i små stumper så de smeltede hurtigere! Men når isen var smeltet til vand, så forsvandt vandet også snart efter og det ledte os hen til næste store fælles-eksperiment. Vi skulle prøve at komme ind i en sky! Så vi samlede os i et lille telt og i midten kom naturvejlederen Mads snart efter ind med de store, tunge granitsten, som havde ligget i bålet og hygget sig. Vi havde en sej pistol, der kunne måle deres temperaturer og stenene var nærvæd 500 grader varme! Det magiske øjeblik indtraf da han puttede is og vand på stenene, hvorefter det straks begyndte at dampe op. Temperaturen steg i teltet og følte for en stund som sommer, da vi nåede de 30 grader. På det tidspunkt kunne vi ikke længere se hinanden og nu var det ligesom at være inde i en sky!



# Kultur, æstetik og fællesskab



"Kultur er en kunstnerisk, skabende kraft, der aktiverer børns sanser og følelser, ligesom det er kulturelle værdier, som børn tilegner sig i hverdagslivet.

Gennem læringsmiljøer med fokus på kultur kan børn møde nye sider af sig selv, få mulighed for at udtrykke sig på mange forskellige måder og forstå deres omverden."

## Pædagogiske mål for læreplanstemaet:

- \* Det pædagogiske læringsmiljø skal understøtte, at alle børn indgår i ligeværdige og forskellige former for fællesskaber, hvor de oplever egne og andres kulturelle baggrunde, normer, traditioner og værdier.
- \* Det pædagogiske læringsmiljø skal understøtte, at alle børn får mange forskellige kulturelle oplevelser, både som tilskuere og aktive deltagere, som stimulerer børnenes engagement, fantasi, kreativitet og nysgerrighed, og at børnene får erfaringer med at anvende forskellige materialer, redskaber og medier.



Kultur er udtryk for menneskers forståelse af og tilgang til verden. Det er gennem mødet med andre og det anderledes, vi definerer vores eget kulturelle ståsted og genkender vores egne kulturelle rødder.

Børn har et klart blik for kulturelle udtryksformer. Jo mere varieret børn får lov at udfolde sig og jo flere kulturelle møder, de oplever, jo mere bredspektret bliver også deres opfattelse af såvel verden, andre mennesker, som deres egne muligheder og potentialer. Selvom børn opfattes som fantasifulde væsner, har de ganske som voksne brug for inspiration ud over, hvad deres egen fantasi kan skabe.

Mødet med andre menneskers udtryk og ikke mindst med voksne, der kan formidle kunst og kultur, kan være med til at sætte gang i en udvikling af deres kulturelle udtryksformer. Gennem oplevelser af kunst og kultur får børn inspiration til selv at lege, omforme og eksperimentere med de udtryk, de møder. Forudsætningen for denne skabelsesproces er naturligvis, at børnene har mulighed for – rum og tid til at udfolde sig på egne betingelser – både når det handler om pladskrævende eller støjende og om mere rolige aktiviteter, der kræver fordybelse. Kreativitet trives bedst i lyst, og engagementet trives, når børnene inddrages i beslutninger om, hvilke kulturelle eller kunstneriske aktiviteter, de skal beskæftige sig med. Medindflydelse på valg af f.eks. materialer og projekter samt på planlægning af kulturelle aktiviteter og oplevelser, styrker børns interesse og glæde ved at skabe.





Børnelitteratur, film, faglitteratur, musik, billeder etc. i forskellige genrer samt værksteder, hvor forskellige materialer og redskaber er til rådighed, er den daglige kilde til inspiration og lyst til udfoldelse. Men også deltagelse i kunstneriske arrangementer, udflugter til kulturelle tilbud i lokalsamfundet etc. kan bidrage til den kulturelle



vækst. Gennem mødet med andre udtryksformer – både kunstnerisk, kulturelt, ved at stifte bekendtskab med andre måder at leve på og andre værdier – udfoldes børnene til hele, nysgerrige og tolerante mennesker. Mennesker, der har forståelse for, at verden er mangfoldig, og at menneskers sprog, vaner og levevilkår kan være vidt forskellige.



I Altankassen får børnene muligheder for at tilegne sig viden om kultur gennem aktiviteter med musik, bøger, billedkunst, lpads samt traditioner og højtider. Vi taler om forskellige nationaliteter, kulturer, sprog og udseende. Vi taler med børnene om deres familier, hvor de bor, deres alder og efternavne.

Vi opfordrer børnene til at lege rollelege og lave teater og vi fortæller historier, laver rim og remser og synger med børnene.

#### Praksiseksempel:

Hver fredag holder bybørnehaven fredagssang. Kl 9:30 mødes alle stuer oppe i salen. Vi sidder alle i en stor rundkreds hvor de voksne er fordelt jævnt, og gerne sidder ved siden af nogle børn som kan have behov for voksenstøtte.

Hver måned skiftes stuerne til at være tovholder og de skal således stå for at vælge sange og styre aktiviteten.

Under fredagssang synger vi alle sangene. Vi danser og laver fagter til de sange som lægger op til dette. Der udover snakker vi med børnene samlet omkring hvad sangene handler om og om der er en sammenhæng eller et tema blandt sangene. Vi afslutter fredagssang med at vi ønsker hinanden en god weekend og børnene går derefter på krammerunde hvor de får lov til at kramme dem de har lyst til.

Derefter holder vi fri dans til musik som spiller i højttalerne.

Vi giver børnene mulighed for at fordybe sig i og eksperimentere med redskaber, materialer, farver og former.



Giraf lavet af børnene i Nyttehaven af indsamlede kastanjer



# Evalueringskultur



Krav:

”Lederen af dagtilbuddet er ansvarlig for at etablere en evalueringskultur i dagtilbuddet, som skal udvikle og kvalificere det pædagogiske læringsmiljø.

Lederen af dagtilbuddet er ansvarlig for at sikre en løbende pædagogisk dokumentation af sammenhængen mellem det pædagogiske læringsmiljø og børnenes trivsel, læring, udvikling og dannelse. Den pædagogiske dokumentation skal indgå i evalueringen.”

Lederen er ansvarlig for, at arbejdet med den pædagogiske læreplan evalueres mindst hvert andet år med henblik på at udvikle arbejdet. Evalueringen skal tage udgangspunkt i de pædagogiske mål og herunder en vurdering af sammenhængen mellem det pædagogiske læringsmiljø i dagtilbuddet og børnenes trivsel, læring, udvikling og dannelse.

**Med evalueringskultur i dagtilbuddet forstås, at lederen har ansvar for, at det pædagogiske personale og ledelsen løbende forholder sig reflektivt til, hvordan de pædagogiske læringsmiljøer understøtter børnegruppens trivsel, læring, udvikling og dannelse.**

Dette punkt er personalet i Altankassens store udviklingspunkt i de kommende år. Vi har ved de sidste tilsyn fået ”Behov for ny/ændret indsats” under dette punkt. I Altankassen afholdes der ugentlige stuemøder, hvor personalet dels skal planlægge samt reflekterer over den pædagogiske praksis. Der afholdes desuden personalemøder 1 gang om måneden. Da vi er mange ansatte afholdes disse møder kun sjældent samlet, men oftest som afdelingsmøder, hvor vuggestue, bybørnehave og Nyttehave holder møder hver for sig. Den pædagogiske leder er naturligvis til stede på disse møder, men kan af naturlige årsager kun være i en afdeling ad gangen. Der er ikke noget der tyder på at der IKKE er reflekteret over egen pædagogisk praksis på disse møder, men der er ingen dokumentation for dette, hvorfor der heller ikke er dokumentation for at der er evalueret systematisk. Dette skal der derfor rettes op på.

Undersøgelser viser, at særligt i dagtilbud, hvor de ansatte jo arbejder tæt op af hinanden ”på gulvet”, kan det være svært at tale om det, der fagligt ikke fungerer, eller give hinanden kritik, fordi de ansatte er bange for at skabe dårlig stemning mellem hinanden (Qvortrup, Laustsen, & Tjalve, 2018). Det er derfor lederens opgave at facilitere møder eller fora, der giver anledning til kollegiale drøftelser, hvor den enkelte medarbejder har tillid til, at det er okay at stille spørgsmål til en anden kollegas praksis, fordi det foregår i en fagligt funderet kontekst, hvor den slags kritiske diskussioner kun er med til at højne fagligheden i hele institutionen.

Når der som i Altankassen er 1 pædagogisk leder til 11 grupper kan det naturligvis ikke lade sig gøre i praksis. I forbindelse med aftalen om den nye dagtilbudslov blev der afsat penge til kompetenceudvikling af personale og ledere. Til Altankassen er der afsat midler til uddannelse af 3 faglige fyrtårne. Disse "fyrtårne" er tiltænkt en særlig funktion, i forhold til at fremme faglig refleksion og udvikling i Altankassen. Det er hensigten at de kan bidrage systematisk med at fremme pædagogiske processer/forløb i institutionerne. Det er forventningen, at kompetenceudviklingsforløbene kan være med til at styrke det faglige fyrtårns viden, faglighed og proceskompetencer med henblik på at realisere den pædagogiske læreplan. Vi vil sikre en løbende pædagogisk dokumentation, som skal indgå i vores endelige evaluering af læreplanen. Vores refleksioner skal bruges og gøre os klogere på, hvordan vi kan udvikle læringsmiljøet, og kræver, at vi som voksne er iagttagende på, hvad der sker. Vi skal undre os, være nysgerrige, opsamle og justere praksis, og når vi har ændret det, reflekterer vi igen over, om det virker.

Vi vil anvende metoden aktionslæring.

Aktionslæring handler om at udvikle pædagogisk praksis ved at fokusere på, eksperimentere med, observere og reflektere over konkrete situationer i hverdagen. Metoden består af fem faser:

**1. Forundring.** Forundringen skal hjælpe til at fokusere på noget bestemt i en pædagogisk praksis, hvor der sker mange ting samtidig. På baggrund af forundringen formuleres et spørgsmål, som handler om, hvad man gerne vil blive klogere på.

**2. Aktion** Med udgangspunkt i forundringen igangsættes i praksis små, konkrete eksperimenter (aktioner), som ikke tidligere har været iværksat eller er blevet undersøgt nærmere. Man skal altså gøre noget, man ikke tidligere har prøvet. Aktionerne skal ikke være store og forkromede, men skal kunne iværksættes nemt og med kort frist.

**3. Iagttagelse** De iværksatte aktioner iagttages, og der vedtages bestemte observationspunkter. Iagttagelserne kan registreres i en logbog, men det er også en mulighed at tage billeder, video eller optage lyd eller interview. På den måde bliver det nemmere at viderebringe iagttagelserne til kollegerne.

**4. Den reflekterende samtale** En struktureret samtale, hvor personalet i fællesskab analyserer og reflekterer over den gennemførte aktion og den valgte forundring. Det drøftes, på hvilken måde aktionen og iagttagelserne bidrager til at blive klogere på forundringen. Målet er, at der deles erfaringer, at man bliver bevidst om egen viden og ikke mindst at udtænke nye handlemuligheder for praksis.

**5. Bearbejdning og videndeling** Undervejs og efter aktionslæringsforløbet bearbejder personalet processen ved en skriftlig evaluering. Det kan for eksempel udmunde i konkrete 'opskrifter' på 'den gode praksis', små notater med de vigtigste læringsgevinster, oplæg på personalemøder eller refleksioner over egen læring.



Pædagogisk dokumentation vil kunne have mange forskellige former og kan fx bestå af en vifte af forskellige måder at beskrive børnenes trivsel, læring, udvikling og dannelse på. Det kan således være både praksisfortællinger, fotos, observationer, videooptagelser, screeninger, relationskemaer, børneinterviews, tegninger mv. Vi ønsker at inddrage barnet, som aktiv deltager, og refleksioner og udsagn fra barnet skal medtages i dokumentationen. Den pædagogiske dokumentation vil understøtte og kvalificere den efterfølgende faglige refleksion, som blandt andet skal ligge til grund for evalueringen. Ved valg af dokumentation vil vi have målgruppen for dokumentationen for øje.

I dag foregår meget af vores kommunikation digitalt. Vi har beskrevet vores grundlag og politikker på vores hjemmeside, vi uploader og beskriver billeder og dagbøger fra hverdagen på Kbh. Barn, som også bruges til at dele nyheder, informere om vores pædagogiske aktiviteter, ferieplanlægning og planlægning af diverse arrangementer. Selvom vi mener, at det er vigtigt at formidle og dokumentere det pædagogiske arbejde, så mener vi også at den tid, vi bruger på det, skal stå mål med den tid vi samlet har til rådighed. På samme måde mener vi at den tid vi bruger på refleksion og evaluering skal føre til kvalitetsforbedringer.

